

# Léven in de Wadden

Beheer- en ontwikkelingsplan Waddengebied

DEEL A



# Léven in de Wadden

Beheer- en ontwikkelingsplan Waddengebied

DEEL A

Verdragen opent de deur  
voor wat nodig is.

(Verdrag) Overeenkomst dat de  
werkelijkheid van dat  
moment zo is.

Het is een gezamenlijk durven  
benoemen om vervolgens  
te zien wat er nodig is.

Marcel Derkse, deVoorde

Marcel Derkse, deVoorde

te zien wat er nodig is.  
benoemen om vervolgens  
Het is een gezamenlijk durven  
moment zo is.  
werkelijkheid van dat  
(Verdrag) Overeenkomst dat de

voor wat nodig is.  
Verdragen opent de deur.

# Léven in de Wadden: samenvatting



*'Het beschermen en ontwikkelen van een robuust en veerkrachtig natuurgebied, waarin ook op een gezonde manier gewoond, gewerkt en gerecreëerd kan worden'. Dát is de ambitie voor het nieuwe Beheer- en Ontwikkelingsplan Waddengebied (B&O-plan).*

Het B&O-plan is een gezamenlijk plan voor het Waddengebied van rijk, provincies, gemeenten en waterschappen, vertegenwoordigd in het Regionaal College Waddengebied. Bij het opstellen van dit plan is de planologische kernbeslissing Derde Nota Waddenzee (PKB) leidend. De PKB gaat uit van voorrang voor de natuur met beperkt menselijk medegebruik in de Waddenzee. Het B&O-plan combineert het rijksbeleid met het beleid en de wensen van de regio en omvat de actuele thema's die spelen in het Waddengebied. Het houdt ook rekening met het EU-beleid zoals de Kaderrichtlijn Water en Natura 2000.

Het B&O-plan werkt de koers uit in vier themagroepen die onderling samenhangen: **Ecosysteem, habitat en soorten, Klimaat en energie, Landschap en cultuurhistorie, Wonen, werken en recreëren**. De belangrijkste uitgangspunten van het plan zijn: werken aan robuuste veerkracht en duurzaamheid, ontwikkelingsgerichtheid en maatwerk. Het B&O-plan geeft aan wat de overheden aan kansen zien voor het gebied, welke koers zij willen varen, en welke afspraken er zijn.

## Kansen

- Een rijke zee met een goede waterkwaliteit die volop ruimte biedt aan de ontwikkelingskansen van flora en fauna. Een robuust waddensysteem, veerkrachtig, met ruimte voor medegebruik voor bijvoorbeeld visserij en natuurbeleving.
- Veiligheid voor de bewoners door tijdig op de verwachte klimaatverandering te anticiperen via bijvoorbeeld dynamisch duinbeheer. Een innovatieve energiesector die inspiratie biedt voor florerende onderzoeks- en kennisinstututen en energiebesparing op lokaal niveau.
- Een karakteristiek aantrekkelijk woon- en leefgebied met een eigen identiteit en oog voor natuurbehoud, landbouw en toerisme en recreatie.
- Ruimte en natuur zorgen samen met sociale voorzieningen voor een aantrekkelijk vestigingsklimaat voor bedrijven. Een innovatieve landbouw- en visserijsector kent een effectieve bedrijfsvoering en benut mogelijkheden die agrotourisme of streekgebonden producten bieden.

## Koers

- Zeestromingen en transport van zand en slib zijn cruciaal voor het voortbestaan van de Waddenzee. Zij vormen via het getij de motor voor voeding van het ecosysteem. Een natuurlijke ontwikkeling van geulen en platen hoort hierbij.
- Ook bij een stijgende zeespiegel wordt de veiligheid van de bewoners gewaarborgd en de biodiversiteit van het Waddengebied behouden.
- Het samenspel van mens en natuur vormt landschap en cultuur. Dit is een essentieel onderdeel van de identiteit van het waddengebied.
- Meer innovatieve landbouw en duurzame visserij, én het stimuleren van de plattelandseconomie is noodzaak.

## Afspraken

- De bereikbaarheid van havens en eilanden wordt gewaarborgd. Incidenteel kan daarvoor in de natuurlijke ontwikkeling van geulen en platen worden ingegrepen. Verjonging en versterking van duinsystemen en herstellen van kwelders blijft nodig. Herstel van verbindingen tussen zoet en zout water ten behoeve van bijvoorbeeld trekvis is gewenst.
- Onderzoek nieuwe methoden van kustverdediging. Houd rekening met te veel of te weinig water vanuit het achterland, de vaste wal. Gebruik voor een duurzame energievoorziening het bestaande energie-akkoord Noord Nederland en de plannen uit het Waddengebied zelf. Bespaar energie met de huidige technieken en stimuleer onderzoek en innovatie.
- Beheer en behoud het maritiem-archeologische en cultuurhistorische erfgoed en gebruik dit voor recreatie en educatie. Accentueer bij bebouwing de verschillen, laat een haven een haven en een stad een stad zijn. Koester de duisternis; verlicht alleen waar en wanneer nodig.
- Zorg voor impulsen in de macro-economie in de vier grote havens, die zich bovendien kunnen specialiseren in marktsegmenten waarin zij uitblinken. Investeer in bereikbaarheid, onderwijs en kennis. Duurzame visserij heeft de toekomst. Jaag de ontwikkeling van aquacultures aan. Stimuleer gezamenlijke promotie en informatievoorziening in het Waddengebied wat betreft toerisme. Werk aan een respectvolle beleving en bescherming van de natuur bij vaarrecreatie.

## Tot slot

Dit is een samenvatting van 'Léven in de Wadden, Deel A' van het B&O plan, een plan van alle overheden. Deel B wordt een verzameling van plannen die meer in detail aangeeft hoe het beheer er uit gaat zien. Deel C is het uitvoeringsdeel. De afspraken uit deel A worden hierin later uitgewerkt in maatregelen en projecten. Uitvoering van de plannen volgt tussen 2009 en 2020.

# Inhoud

<b>Samenvatting</b>	<b>2</b>		
<b>Inleiding</b>	<b>6</b>		
<b>Leeswijzer</b>	<b>7</b>		
<b>1 Waarden van de Wadden</b>	<b>9</b>		
1.1 De waarden van het Waddengebied	9		
1.2 Ontwikkelingsperspectief	10		
1.3 Waddenzee en Waddengebied	12		
<b>2 Het fundament van het beheer- en ontwikkelingsplan</b>	<b>14</b>		
2.1 Beleidskaders	16		
2.2 Ontwikkelingsgericht beleid	16		
2.3 Welke inhoud heeft het plan?	17		
2.4 Draagvlak en status	18		
2.5 Denkrichtingen voor ontwikkeling	18		
2.5.1 Werken aan robuuste veerkracht	19		
2.5.2 Werken aan duurzaamheid	20		
2.5.3 Ontwikkelingsgericht	20		
2.5.4 Maatwerk op verschillende schaalniveaus	21		
2.5.5 De denkrichtingen samengevat	22		
2.6 Uitvoering	22		
<b>3 De wadden in thema's</b>	<b>25</b>		
3.1 De opgaven voor de Wadden uitgewerkt	25		
3.2 Opgaven voor ecosysteem, habitat en soorten	27		
3.2.1 De opgaven op basis van de Derde Nota Waddenzee, de Watervisie Lauwersmeer en van de lokale en regionale plannen	27		
3.2.2 Ecosysteem, habitat en soorten: kern van de analyses	27		
3.2.3 Geulen, platen, slikken en water	28		
3.2.4 Kwelders en duinen	28		
3.2.5 Verbindingen tussen zoet en zout	30		
3.2.6 Morfologie, vaargeulen en baggerwerk	31		
3.2.7 Afspraken en agenda voor ecosysteem, habitat en soorten	32		
3.3 Opgaven voor klimaat en energie	33		
3.3.1 De opgaven op basis van de Derde Nota Waddenzee, het Energieakkoord, het Ambitiemanifest en andere, lokale en regionale plannen	33		
3.3.2 Klimaat en energie: kern van de analyses	33		
3.3.3 Klimaat	34		
3.3.4 Energie	35		
3.3.5 De afspraken en agenda voor klimaat en energie	37		
3.4 Opgaven voor landschap en cultuurhistorie	37		
3.4.1 De opgaven op basis van de Derde Nota Waddenzee, Lancewadplan en de lokale en regionale plannen	37		
3.4.2 Landschap en cultuur: kern van de analyses	37		
3.4.3 Bebouwing, hoogte en duisternis	38		
3.4.4 Landschap en herkenbare historie	39		
3.4.5 De afspraken en agenda voor landschap en cultuurhistorie	40		
3.5 Opgaven voor Wonen, werken en recreëren	41		
3.5.1 De opgaven op basis van de Derde Nota Waddenzee en de lokale en regionale plannen	41		
3.5.2 Wonen, werken en recreëren: kern van de analyses	41		
3.5.3 Wonen	43		
3.5.4 Havens	44		
3.5.5 Visserij	44		
3.5.6 Landbouw	45		
3.5.7 Recreatie en toerisme	47		
3.5.8 De afspraken en agenda van wonen, werken en recreëren	47		
<b>4 Uitvoering</b>	<b>50</b>		
4.1 Vergunningverlening	51		
4.2 Voorlichting en educatie	51		
4.3 Handhaving en inspectie	52		
4.4 Beheer	52		
4.5 Veiligheid	53		
4.6 Onderzoek	54		

Met dit plan geeft het Regionaal College Waddengebied (RCW) invulling aan een eigentijds beheer van de Waddenzee én wil het College kansen bieden voor nieuwe, ruimtelijke en sociaal-economische ontwikkelingen in het Waddengebied.

Er zijn een aantal redenen waarom het Beheer- en Ontwikkelingsplan voor het Waddengebied (hierna: het B&O-plan) er is. De belangrijkste reden is dat de Waddenzee *als natuurgebied duurzaam beschermd en ontwikkeld* moet worden en het hele Waddengebied ook *als woon-, werk- en recreatiegebied vitaal en sociaal-economisch gezond* moet zijn.


In de *planologische kernbeslissing Derde Nota Waddenzee* is voor een groot aantal onderwerpen gesteld dat deze verder worden uitgewerkt in het zogenoemde B&O-plan.

Daarnaast is het B&O-plan bedoeld om de *regionale inbreng* vanuit het eigen schaalniveau te koppelen aan de opgaven uit de Derde Nota Waddenzee. De visies van gemeenten, provincies en waterschappen krijgen in het B&O-plan een plaats in het ruimtelijk beleid voor het Waddengebied.

Vanuit Europees niveau wordt in het B&O-plan het *EU-beleid* opgenomen, zoals de beheerplannen volgens de Kaderrichtlijn Water en de Natura 2000.

Bovendien is er een Waddenfonds ingesteld dat extra middelen ter beschikking stelt voor activiteiten die de natuur versterken in het Waddengebied en bedreigingen van de natuurlijke rijkdom van de Waddenzee wegnemen. Ook subsidieert het fonds activiteiten op het vlak van duurzame kennisgeving en duurzame economische ontwikkeling en duurzame energiehuishouding.

In het B&O-plan, opgesteld door het Regionaal College Waddengebied, komen bovengenoemde plannen, uitwerkingen en beleidsvoornemens samen.



In het voor u liggende stuk is allereerst het perspectief dat de overheden in het Waddengebied gezamenlijk willen realiseren, kort verwoord. Dit is hoofdstuk 1. Daarna komen het fundament en de denkrichtingen die gehanteerd worden bij de concretisering aan bod. Dit is hoofdstuk 2.

Vervolgens zijn in hoofdstuk 3 de opgaven van het ontwikkelingsperspectief gegroepeerd uitgewerkt. Per thema zijn de kansen en de koers beschreven. Aan het eind van elke paragraaf zijn de afspraken en agenda die uit de koers volgen op een rij gezet.

In hoofdstuk 4 worden een aantal algemene aspecten van de uitvoering belicht.

# 1

## Waarden van de Wadden

### 1 ■ 1 De waarden van het Waddengebied

Het Waddengebied heeft waarde op wereldschaal: er zijn ecologische relaties met Siberië en Zuid-Afrika, met het Caraïbisch gebied en de bergketens in Midden-Europa. Denk maar eens aan de functie stepping-stone voor de vogels die vliegen tussen Siberië en Afrika.

Het Waddengebied kan binnen Europa vergeleken worden met bijvoorbeeld de Alpen. Net als de Alpen gaat het Waddengebied dwars over landsgrenzen heen. Het zijn beide overgangsgebieden; de Alpen tussen klimaatszones, het Waddengebied tussen zee en land. Juist daardoor hebben deze gebieden door alle tijden heen een enorme aantrekkingskracht gehad op zowel dieren als mensen. En net als in de Alpen is het Waddengebied een plek waar de elementen nog kunnen heersen over de mens in plaats van andersom. Een gebied waar je nog ontzag voor de elementen moet hebben. Elementen die je verrassen of overvallen.

Het Waddengebied is uniek en één van de grootste, samenhangende getijdengebieden met droogvallende platen en slikken ter wereld. Het Waddengebied is als grens tussen zee en land bijzonder. Die overgang is binnen de Waddenzee vaak zacht en geleidelijk. Hij verschuift voortdurend: iedere dag twee maal over een kilometer of tien en bij stormen en springvloeden nog meer. Over langere tijd gezien verschuiven ook de waddeneilanden van plaats.

Deze overgang van zee naar land is in geologische tijden al verschoven en van karakter veranderd. In het tertiair lag de kustlijn bij Enschede in een subtropisch klimaat, tijdens de laatste ijstijd noordelijk van de Doggersbank in toendra-omstandigheden. Misschien staan we nu aan de vooravond van weer zo'n verschuiving. Heeft het Waddengebied nog voldoende veerkracht om zich staande te houden in een veranderend klimaat. Zullen de voedselrijke delen droog blijven vallen bij eb, zullen de dijken zwaar en hoog genoeg blijken bij storm.

In het laatste millennium voerden de kustbewoners telkens weer een strijd tegen de zee en geleidelijk hebben mensen die lastige overgang van zee naar land ten gunste van het land teruggedrongen. Mede daaraan danken we nu uiteenlopende verworvenheden als rijke landbouwgebieden met een bijzondere cultuurhistorie. De mensen hebben door de eeuwen heen de mogelijkheden van het Waddengebied steeds beter benut: wonen op wierden en terpen, landbouw op het bedijkte land, overzeese handel en visserij.

En in de laatste eeuw was er de opkomst van de recreatie die miljoenen mensen de bijzondere aantrekkingskracht van dit gebied heeft doen ervaren. Er is heel veel om van te genieten in het Waddengebied: warm en loom op het strand of in een duinpan,

de ruimte en de stilte, de uitgestrekte natuurgebieden op de eilanden, het kenmerkende landschap achter de dijken en de droogvallende Waddenzee.

Het Waddengebied is een gebied dat onze alledaagse belangen overstijgt. Iedereen kan dat ervaren. Een gebied dus om trots en zuinig op te zijn. Voor onze kinderen en kleinkinderen en voor onszelf. Maar dan moet er wel wat gebeuren: het Waddengebied was en is op allerlei fronten aan slijtage onderhevig. Zozeer dat de wezenlijke waarden achteruit gaan. Dit moet gestopt en de inzet is om de waarden van het Waddengebied te versterken. Beleid, beheer en investeringen zijn erop gericht om het gebied weer gezond te maken. Gezond voor de natuur en gezond voor de mens, zodat we ervan kunnen genieten en de vruchten ervan kunnen plukken.

## 1.2 Ontwikkelingsperspectief

Een offensieve strategie is geboden om de hoofddoelstelling waar te maken: duurzame bescherming en ontwikkeling van de Waddenzee als natuurgebied en het behoud van het unieke open landschap. Een integraal perspectief, uitgaande van voorrang voor de natuur met beperkt menselijk medegebruik, is nodig om de waarden en belangen die in de Waddenzee in het geding zijn te bewaken en verder te ontwikkelen.

Voor het hele Waddengebied wordt gestreefd naar een duurzame ontwikkeling op zowel ecologisch als op sociaal-economisch en toeristisch terrein.

Het ontwikkelingsperspectief voor het hele Waddengebied is vastgelegd in de Derde Nota Waddenzee. Hieronder staan de opgaven beschreven:

- De Waddenzee is primair een natuurgebied en een uniek open landschap. De natuurlijke dynamiek van de fysische processen in de Waddenzee, op de waddeneilanden en in de Noordzeekustzone wordt zo min mogelijk beperkt, zodat zich nieuwe platen, geulen en jonge duin- en kustgebieden kunnen ontwikkelen. De rust, weidsheid, open horizon en natuurlijkheid inclusief duisternis, zijn gewaarborgd en worden hoog gewaardeerd.
- De waterkwaliteit is zodanig dat flora en fauna zich optimaal kunnen ontwikkelen.
- De flora en fauna zijn rijk, gevarieerd en in hoeveelheden aanwezig, zoals die ook voor de periode van eutrofiëring aanwezig waren.
- Het areaal van de meer natuurlijke kwelders is vergroot.
- De verstoring van de bodem is zodanig beperkt dat ongestoorde natuurlijke mosselbanken en zeegrasvelden voorkomen. Het areaal aan mosselbanken met een natuurlijke dichtheid en het areaal aan zeegrasvelden is vergroot.

- Zeezoogdieren, vissen en (trek)vogels zijn duurzaam verzekerd van voldoende voedsel en rust- en voortplantingsgebieden.
- De vrije migratie van aquatische organismen tussen de Waddenzee en het zoete binnenwater is gegarandeerd. Op meerdere plaatsen zijn zoet-zoutgradiënten aanwezig. Bij de inrichting van nieuwe gradiënten is in ieder geval aandacht besteed aan landschappelijke en recreatieve aspecten.
- In de meest extensief gebruikte delen van de Waddenzee, met name de oostelijke Waddenzee, is de rust blijvend gewaarborgd.
- De Waddenzee blijft zo veel als mogelijk gevrijwaard van bedreigingen. De gevolgen van (mogelijke) bedreigingen voor de natuurwaarden in de Waddenzee worden geminimaliseerd.
- De cultuurhistorische waarden, ofwel de in de (zee)bodem aanwezige archeologische waarden en de voor het waddengebied karakteristieke cultuurhistorische elementen en structuren, zijn goed bewaard gebleven.
- De veiligheid tegen overstroming is duurzaam gehandhaafd. De primaire waterkering blijft voldoen aan de eisen van de Wet op de waterkering.
- De luchtverbinding tussen eilanden en vasteland ten behoeve van de veiligheid en gezondheid van de inwoners van de waddeneilanden is gegarandeerd. De stilte en rust boven de waddeneilanden zijn gegarandeerd doordat alleen boven een bepaalde hoogte gevlogen mag worden.
- De bereikbaarheid van de havens in en grenzend aan de Waddenzee is gewaarborgd.
- De economische bedrijvigheid in en rond de Waddenzee biedt de bevolking werk en inkomen en heeft een duurzaam karakter.
- Er is een situatie bereikt van duurzaam toerisme die ecologisch houdbaar, economisch levensvatbaar en sociaal acceptabel is. In het waddengebied is een optimale natuur- en landschapsbeleving mogelijk.
- De Waddenzeehavens hebben zich duurzaam ontwikkeld op een wijze die recht doet aan hun specifieke ligging en mogelijkheden. Hierbij hebben de havens zich op een afgestemde manier gedifferentieerd en gespecialiseerd.
- De Waddenzee wordt benut voor diverse vormen van visserij op een dusdanige wijze dat zich een rijke en gevarieerde visstand heeft ontwikkeld en dat de overige (bodem)fauna en (bodem)flora en de landschappelijke kwaliteiten van de Waddenzee hier niet onder lijden.
- De milieubelasting op de Waddenzee veroorzaakt door militaire activiteiten is verminderd.
- De traditionele belangen van de lokale bevolking in het waddengebied in de vorm van diverse vormen van duurzaam kleinschalig historisch medegebruik van natuurlijke hulpbronnen zijn gewaarborgd. Hiermee is bijgedragen aan de positieve beleving van het gebied.

Een aantal van bovenstaande elementen wordt in andere kaders concreet uitgewerkt. Bijvoorbeeld de opgave voor de waterkwaliteit wordt uitgewerkt in de stroomgebied-beheerplannen op basis van de Kaderrichtlijn Water; de opgave voor de milieubelasting van militaire activiteiten komt aan bod in het 'structuurschema militaire terreinen' en het 'beheerplan Natura 2000' omvat de maatregelen om de instandhoudingsdoelstellingen voor habitat en soorten te realiseren.

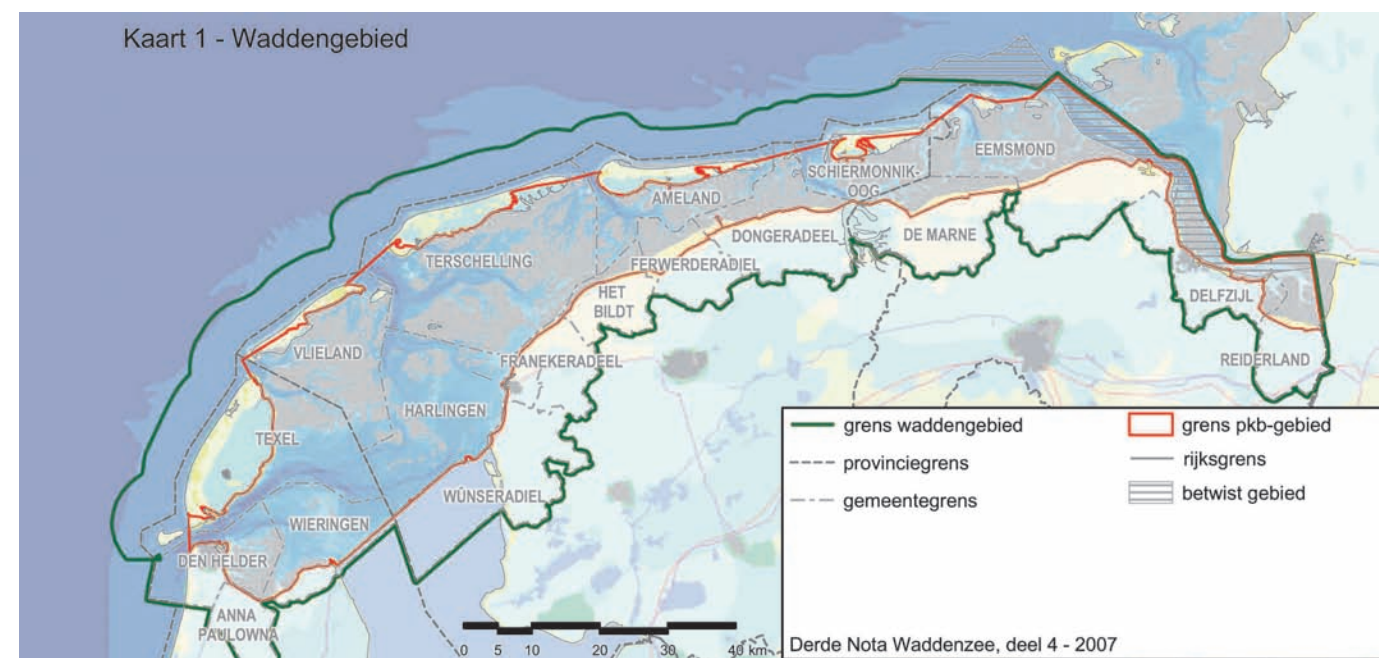
Alle elementen van dit perspectief vormen samen met de opgaven uit de beleidskaders van de andere overheden in het Waddengebied de opgaven voor het B&O-plan.

De integrale uitwerking van alle onderdelen van het ontwikkelingsperspectief in een offensieve strategie voor de komende jaren is de gezamenlijke taak van overheden en beheerders. Bewoners en maatschappelijke organisaties worden hierbij betrokken.

### 1.3 Waddenzee en Waddengebied

Waar in dit plan sprake is van de Waddenzee wordt daarmee het gebied bedoeld dat in de Derde Nota Waddenzee is aangegeven. Het omvat in grote lijnen het gebied tot aan de teen van de dijken, dus inclusief de kwelders. De hoofddoelstelling voor dit gebied is natuur: een robuust systeem waarin de natuurwaarden zijn hersteld.

Het B&O-plan, en dan vooral waar ontwikkeling aan de orde is, gaat echter ook over de waddeneilanden en het gebied achter de dijken, dus over het land. In dat geval wordt gesproken over het Waddengebied. Dit is het gezamenlijke gebied van alle gemeenten die aan de Waddenzee grenzen. Dit gebied kent een breder doel dan een robuuste natuur alleen. Hier moet integratie met wonen, werken en recreëren kunnen plaatsvinden.



Bron: pkb Derde Nota Waddenzee

# 2

## Het fundament van het beheer- en ontwikkelingsplan



### 2.1 Beleidskaders

In 2006 is Derde Nota Waddenzee door het Nederlandse parlement aangenomen. Deze heeft de status van planologische kernbeslissing (pkb). Hierin is de hoofddoelstelling voor de Waddenzee vastgelegd: duurzame bescherming en ontwikkeling van de Waddenzee als natuurgebied en behoud van het unieke open landschap. De uitgangspunten, de afspraken en het afwegingskader van de Derde Nota Waddenzee blijven van kracht. "Voorop staat, zoals vermeld in de PKB op pagina 9, dat de veiligheid van de bewoners wordt gewaarborgd door een goede verdediging tegen de zee. Zoals ook de bereikbaarheid van de havens en de eilanden wordt gewaarborgd".

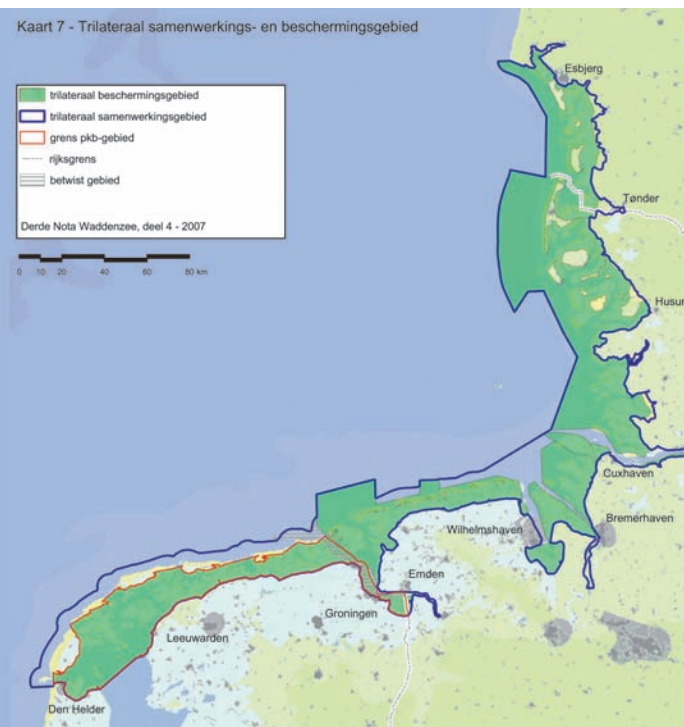
De Waddenzee, delen van de eilanden en de Noordzeekustzone zijn onderdeel van het Europese netwerk van Natura 2000 gebieden. De Europese Vogel- en Habitatrichtlijn voor de bescherming van deze gebieden zijn in Nederland geïmplementeerd in de Natuurbeschermingswet.

Ook valt de Waddenzee onder de Europese Kaderrichtlijn Water. Deze beoogt de ecologische en chemische waterkwaliteit van Europese watersystemen te herstellen. Deze kaders zijn leidend bij het beheer en beleid voor de Waddenzee en voor delen van het Waddengebied.

Met Duitsland en Denemarken heeft Nederland afspraken gemaakt over de gezamenlijke doelen voor het Waddengebied. Voor de Waddenzee is het leidende principe: 'to achieve, as far as possible, a natural and sustainable ecosystem in which natural processes proceed in an undisturbed way.' Deze doelen en afspraken zijn uitgewerkt in de gezamenlijke trilaterale regeringsverklaringen en het Waddensea Plan en worden betrokken in het B&O-plan. Dit betreft afspraken over een afgestemde invoering

van Europese richtlijnen, de gezamenlijke nominatie van de Waddenzee als Werelderfgoed, de bescherming van landschap en cultuurhistorie, uitvoering van het gezamenlijke monitoringplan en gezamenlijke acties op het gebied van kustbescherming in verband met de klimaatverandering. In 2009 zal een herziene Joint Declaration worden getekend door de verantwoordelijke ministers van de drie landen.

Kaart 7 - Trilateraal samenwerkings- en beschermingsgebied



Daarnaast zijn er provinciale, gemeentelijke en waterschapskaders, die bijvoorbeeld zijn vastgelegd in streek- en bestemmingsplannen en structuurvisies. Deze kaders omvatten het beleid en het beheer op het land. Het regionale, lokale en sectorale beleid legt uiteraard accenten, vooral wat betreft het ontwikkelingsgerichte deel van het landelijke en Europese beleid. Daarbij is op planologisch niveau te denken aan gebieden voor stedelijke functies, zoals wonen en werken en aan gebieden waar vooral aandacht besteed gaat worden aan de plattelandseconomie. De bestemmingsplannen van de gemeenten zijn uiteindelijk de plannen waarin geregeld wordt wat lokaal waar, wel en niet mag. Deze plannen binden de burger.

Over het algemeen zetten de provincies voor hun ruimtelijke visies in op duurzaamheid. In de streekplannen zijn diverse aangrijpingspunten die de doelstellingen vanuit de Derde Nota Waddenzee ondersteunen. Op het land zijn er bovendien diverse ontwikkelingsgerichte mogelijkheden, die ruimte bieden aan nieuwe economische dragers. Die zouden deels alternatieven kunnen bieden voor economische activiteiten die nu aan de Waddenzee zijn gebonden, maar niet duurzaam te maken zijn. Daarbij gaat het om maatwerk. Tegelijkertijd bieden de streekplannen ruimte aan diverse ontwikkelingen die rechtstreekse raakvlakken hebben met de Waddenzee en waar in ieder geval aandacht nodig is voor afstemming op de waarden van de Waddenzee.

De gemeenten zien zich gesteld voor opgaven als verbetering en groei van de mogelijkheden voor recreatie en toerisme, behoud en verduurzaming van de landbouw, uitbreiding en beheer van natuurgebieden, havenontwikkeling, en behoud en versterking van de plattelandseconomie. Meer en meer worden deze zaken opgepakt door integrale gebiedsontwikkeling op basis van een gebiedsplan.

## 2 ■ 2 Ontwikkelingsgericht beleid

In 2004 heeft de Adviesgroep Waddenzeebeleid (de 'commissie Meijer') geadviseerd niet alleen een helder beleidskader voor de Waddenzee te ontwikkelen, maar vooral ook om investeringen in natuur én economie van het Waddengebied mogelijk te maken. Een belangrijk instrument voor het initiëren van de ontwikkelingen is het Waddenfonds, dat eind 2006 bij wet werd ingesteld. In het B&O-plan worden de bestedingsrichtingen daarvoor genoemd.

Het Waddenfonds zal in evenredige delen besteed worden aan natuurherstel en -ontwikkeling enerzijds en aan duurzame economische ontwikkeling van het gebied anderzijds. Daarnaast wordt een kleiner deel besteed aan het tegengaan van bedreigingen en aan versterking van de kennishuishouding.

De Adviesgroep gaf aan dat de natuur hersteld en versterkt moet worden. Het natte wad heeft aan biologische rijkdom ingeboet en het behoeft herstel en bescherming. Daarbij wordt gedacht aan natuurontwikkeling. Bijvoorbeeld door herstel van de visstand, de aankoop van extra natuurterreinen, door gerichte aandacht voor kwelders en door zoet-zoutovergangen. Hiermee wordt de Waddenzee versterkt en worden de natuurwaarden verhoogd. Deze versterking van de natuur zal vooral aan de randen van de Waddenzee plaatsvinden. Een sterke en robuuste natuur kan tegen een stootje en vergroot de mogelijkheden voor duurzame economische ontwikkeling. Zo wordt de Waddenzee robuuster. Een ander aandachtspunt is het voorkomen van aantasting van de natuurlijke rijkdommen door bijvoorbeeld milieurampen in het gebied.

De verduurzaming van de economie in het Waddengebied inclusief transitie naar een duurzame energiehuishouding en een duurzame kennishuishouding over het Waddengebied zijn de twee nadere belangrijke terreinen waarin geïnvesteerd moet worden. Voorwaarde bij dergelijke investeringen is dat de druk op de natuur dient af te nemen. Door te investeren in duurzame economische ontwikkeling wordt werkgelegenheid behouden en verbeterd en wordt de leefbaarheid vergroot. Duurzame economische ontwikkeling moet tevens een stimulans opleveren voor de sociale structuur. De toekomst vraagt om een robuuste, gebiedseigen economie, gebaseerd op regionaal ondernemerschap, kennisontwikkeling en innovatie.

## 2 ■ 3 Welke inhoud heeft het plan?

Het B&O-plan krijgt drie delen:

- Deel A bevat de gezamenlijke visie van alle overheden op de bescherming en ontwikkeling van het Waddengebied. Deze visie vormt de basis voor een samenhangende uitwerking van de doelen in het beleid van rijk, provincies, gemeenten en waterschappen. Het RCW stelt Deel A van het B&O-plan Waddengebied op.
- Deel B van het B&O-plan wordt een klapper met plannen die meer in detail aangeven hoe het beheer er uit gaat zien. In de klapper komen onder meer de stroomgebiedbeheerplannen Rijn en Eems voor de Kaderrichtlijn Water en het beheerplan Waddengebied voor Natura 2000, het convenant Vaarrecreatie Waddenzee en het uitvoeringsplan voor het Waddenfonds. Maar ook provinciale en gemeentelijke plannen krijgen hier een plek. Deze plannen worden door diverse organen die daarvoor verantwoordelijkheid dragen opgesteld en vastgesteld.

- Deel C is het uitvoeringsdeel van het B&O-plan. Dit deel wordt regelmatig geactualiseerd. De afspraken gemaakt in deel A worden uitgewerkt in de maatregelen en projecten die nodig zijn voor het beheer en voor het stimuleren van de ecologie en sociaal-economische ontwikkeling.

Het RCW bewaakt de consistentie, samenhang en uitvoering van het geheel.

## 2 ■ 4 Draagvlak en status

Het B&O-plan is opgesteld met behulp van veel inbreng uit de regio, van deskundigen en van belanghebbenden. In het traject is op allerlei niveaus gecommuniceerd met een groot aantal relevante maatschappelijke groeperingen in het Waddengebied. Adviezen van de Raad voor de Wadden zijn ter harte genomen. Daar waar mogelijk is aansluiting gezocht bij lopende communicatietrajecten bijvoorbeeld over de Kaderrichtlijn Water of Natura 2000.

Het B&O-plan is het plan van alle bij het Waddengebied betrokken overheden. Deel A wordt ter accordering voorgelegd aan de gemeenteraden, de provinciale staten en de besturen van de waterschappen. Uiteindelijk wordt het in het Coördinatiecollege Waddengebied onder voorzitterschap van de minister van VROM (de opdrachtgever) bekrachtigd. Door deze procedure wordt het commitment van de achttien gemeenten, de vier waterschappen, de drie provincies en de vijf ministeries geborgd.

Deel A, ofwel het visiedocument van het B&O-plan, doorloopt een instemmingsprocedure bij alle overheden. Dat zal niet het geval zijn voor de toekomstige delen B en C van het B&O-plan, omdat deze hun eigen wettelijke procedures hebben. De delen B en C omvatten programma's, maatregelen en uitvoeringsprojecten, die steeds op het geëigende schaalniveau worden vastgesteld. Bijvoorbeeld het beheerplan op basis van de KRW wordt door de minister van Verkeer en Waterstaat vastgesteld en bestemmingsplannen worden door de gemeenteraad vastgesteld.

## 2 ■ 5 Denkrichtingen voor ontwikkeling

Denkrichtingen voor ontwikkeling bieden een referentiekader voor de beleids- en beheerbeslissingen voor het Waddengebied. Beslissingen kunnen aan de denkrichtingen worden getoetst en op basis van de denkrichting worden geëvalueerd. Met de

denkrichtingen wordt het langetermijnperspectief in beeld gebracht en zijn op korte termijn duidelijke voordelen te halen. De denkrichtingen zijn:

- werken aan robuuste veerkracht
- werken aan duurzaamheid
- ontwikkelingsgericht zijn
- maatwerk op verschillende schaalniveaus

In de volgende paragrafen worden de vier denkrichtingen voor ontwikkeling verder uitgewerkt.

### 2.5.1 Werken aan robuuste veerkracht

Vanouds heeft het Waddengebied een enorme veerkracht. Het leven binnen de Waddenzee is aangepast aan dynamiek: er is doorgaans veel voedsel beschikbaar, de aantallen van soorten zijn hoog en de reproductie is zeer snel vergeleken met andere gebieden. Met een robuuste natuur als onderlegger en basis kan het Waddengebied een gebied blijven waar ruimte is voor ontwikkeling en waar die ruimte kan groeien.

De weerstand van het Waddengebied tegen overstromingen is lange tijd bijzonder geweest: vóór de bedijkingen werden hoge waterstanden opgevangen in slenken en krekken. De hoogste plaatsen overstromden daardoor vrijwel nooit. De bedijking heeft dit systeem verstard, al is er natuurlijk nog veel flexibiliteit binnen de Waddenzee over. Met het risico van klimaatverandering in het verschieft is veerkracht als denkrichting belangrijk. Dat geldt zowel voor de ecosystemen van de Waddenzee, als voor de situatie binnendijks. Bij investeringen in bijvoorbeeld infrastructuur moet dit aspect afgewogen worden.

Waddenzee, eilanden, kwelders en het achterland vormen een natuurlijke eenheid. Door de relaties tussen de delen te versterken wordt herstel en versterking van de natuurwaarden van het gehele Waddengebied bewerkstelligd. Projecten waarbij herstel van de natuurlijke situatie mogelijk is, krijgen de prioriteit. De eigen en onderlinge dynamiek van water, wind, sedimenten en getij wordt benut. Daarmee worden de fundamentele natuurlijke processen hersteld. Morfologie, voedselketens, kwelders en duingebieden hernieuwen zich. De herstelde zoet-zoutovergangen met onderkenning van diversiteit in gradiënten, ook binnen een stroomgebied, dragen bij aan de veerkracht van het Waddengebied.

Het bevorderen van de onderlinge relaties tussen Waddenzee, eilanden, kwelders en het achterland verbetert de natuurlijke processen in en rond de Waddenzee en biedt kansen voor economische ontwikkeling aan iedereen.

Het Waddengebied heeft naast een robuuste, veerkrachtige natuur een robuuste en veerkrachtige economie nodig. Beide vergen impulsen en investeringen. Diversificatie is voor een veerkrachtige economie hard nodig. Dat betekent bijvoorbeeld investeren in zowel de kenniseconomie, als in de landbouw, in de zorg en in de informatie- en communicatietechnologie, in nieuwe vormen van toerisme en in duurzame industriële ontwikkeling.

### 2.5.2 Werken aan duurzaamheid

Duurzaamheid is in het maatschappelijke verkeer een steeds belangrijker toets. Duurzame ontwikkeling streeft fundamenteel naar het in samenhang omgaan met de kapitaalvoorraden van sociaal-culturele, ecologische en economische aard. Vanuit het principe dat er evenwicht moet zijn tussen people, planet en profit. Zeker in een natuurgebied als de Waddenzee is gebruik dat niet duurzaam is, niet toegestaan.

Het Waddengebied heeft voor heel Nederland en ver daarbuiten een positieve klank, die door velen wordt geassocieerd met natuur en schoonheid. Dat positieve gevoel wordt verder versterkt door duurzaamheid naar buiten toe uit te stralen en te benutten.

Duurzaamheid is een krachtige kans voor de toekomst van het toerisme in het Waddengebied. Duurzaam toerisme is zowel doel, als middel: water en zon worden benut, veerboten varen op innovatieve brandstof en gastenaccommodaties onderscheiden zich door hun duurzaam energiegebruik. Het hele Waddengebied profiteert zo van een extra aantrekkelijk imago.

Dat geldt tevens voor de visserij. Vissers spelen in op dit duurzame imago door hun assortiment te vernieuwen met behulp van duurzame visserijtechnieken en kwalitatief hoogwaardige producten. De afname van de druk op de natuur is dan zodanig dat de natuur zich kan herstellen en vis- en schelpdierbestanden op lange termijn op peil blijven. Visserij en toerisme versterken elkaar door de ontwikkeling van educatieve visserij en een lokale afzetmarkt voor verse vis. Het keurmerk van de Marine Stewardship Council staat garant voor duurzaamheid. Streeklabels kunnen de marketing gemakkelijker maken.

Maar er is meer. Vanouds heeft het noorden ervaring met energieconversie. Deze kennis en ervaring worden benut voor het duurzaam maken van de gehele Nederlandse energievoorziening. De duurzame ontwikkeling van het Waddengebied geeft een belangrijke impuls aan de noordelijke economie die zich sterk richt op energietransitie en de kennis hierover.

### 2.5.3 Ontwikkelingsgericht

De Waddenzee is in de eerste plaats een natuurgebied. Biodiversiteit en de dynamiek van zand, water en getijden, het herstel van de voedselketen, van verbindingen met andere gebieden, dat alles staat op de eerste plaats. Tegelijkertijd moet het Waddengebied sociaal-economisch ontwikkeld worden om economisch niet verder achterop te raken bij de rest van Nederland.

Er is letterlijk en figuurlijk ruimte voor ontwikkeling van natuur en van economie in het Waddengebied. Waar natuur en economie samengaan, wordt dat krachtig gestimuleerd, ook via het Waddenfonds. Bijvoorbeeld de ontwikkeling en kwaliteitsverbetering van het toerisme dat gericht is op de natuurlijke waarden van het Waddengebied. Werken aan herstel van de veerkracht en werken aan de samenhang van het Waddengebied als geheel, biedt veel ontwikkelingsgerichte kansen.

Waar nog strijdigheid dreigt, kan via een adequate planning in de tijd een oplossing worden gevonden. Dat neemt niet weg dat er keuzes gemaakt moeten worden. Keuzes waarover samen stevig wordt nagedacht als het gaat om nut en noodzaak, vormgeving, uitwerking, inpassing en zonerings.

Soms worden tevens ruimtelijke keuzes gemaakt: niet alles overal, want dan regeert de vervlakking, de verrommeling en de achteruitgang. Het behoud van ruimtelijke verscheidenheid leidt tot verhoogde diversiteit.

### 2.5.4 Maatwerk op verschillende schaalniveaus

Het Waddengebied is in bestuurlijke zin on-Nederlands groot. En het gebied is in ecologische zin onderdeel van veel grotere verbanden. Het Waddengebied is in zijn totaliteit een onmisbare ecologische schakel; binnen het gebied hangen de verschillende delen onverbrekkelijk met elkaar samen.

Mondiale, nationale, regionale en lokale ontwikkelingen beïnvloeden elkaar wederzijds. Sommige ontwikkelingen en schalen zijn nauwelijks beïnvloedbaar. De Derde Nota Waddenzee geeft opdrachten op basis van mondiale ontwikkelingen, Europese regelgeving en nationale belangen. Het B&O-plan biedt daar waar het kan ruimte aan lokale en regionale sturing.

Klimaatverandering bijvoorbeeld, heeft op mondiale schaal gevolgen. Het eilandrijk van Tuvalu in de Grote Oceaan dreigt te verdwijnen in de golven. Voorwaarde voor het handhaven van de Waddenzee is een voldoende aanvoer van zand en slib uit de Noordzee.

De Waddenzee was lange tijd de kraamkamer van de visstand in de Noordzee. Dan moeten er wel volwassen vissen zijn die jonge vissen voortbrengen, zodat de kraamkamer adequaat wordt benut.

De veiligheid van de scheepvaart op de Waddenzee wordt nationaal gereguleerd, maar de vaarwegen op de Noordzee behoren tot de internationale wateren. Een scheepsramp daar kan immense gevolgen hebben voor het Waddengebied. De besluitvorming daarover vindt hoofdzakelijk in Europese en internationale kaders plaats. In de Internationale Maritieme Organisatie worden de regels voor het gebruik van de internationale scheepvaartroutes langs het Waddengebied vastgesteld en in de gemeenten worden de regels voor de bebouwing langs de randen van de Waddenzee vastgesteld. Zo is de Waddenzee vanwege de scheepsveiligheid aangewezen als Particular Sensitive Sea Area (PSSA).

Elk schaalniveau oefent invloed uit op het Waddengebied en heeft invloed op de andere schaalniveaus. Maatwerk is belangrijk. Maatwerk moet mogelijk blijven en eigen zijn aan het betreffende schaalniveau.

### 2.5.5 De denkrichtingen samengevat

Samenvattend komt het erop neer dat het RCW ten aanzien van de ontwikkeling van het Waddengebied kiest voor:

- herstel van robuustheid en veerkracht, met natuur en landschap als basis voor zowel het ecologische functioneren en het economische functioneren, als voor de leefbaarheid voor de eigen bevolking;
- het - binnen de natuurgrenzen - stimuleren van duurzame economische ontwikkeling, grootschalig in gespecialiseerde zones én kleinschalig in de waardevolle agrarische cultuurlandschappen. Specialisatie, versterking van de karakteristieken, en de kracht van de onderscheiden zones zijn daarbij uitgangspunt.
- Robuuste en gezonde natuur kan tegen een stootje en is de basis voor leven en beleven en daarmee ook voor economische activiteiten.

## 2 ■ 6 Uitvoering

Voor de realisering van de in dit plan beschreven ontwikkelingen staan reguliere en additionele instrumenten en middelen ter beschikking.

De reguliere instrumenten omvatten:

- vergunningverlening op terreinen zoals de Natuurbeschermingswet 1998, de Wet op de waterstaatswerken en de Wet op de ruimtelijke ordening;

- beheer voor natuurdoelstellingen, beheer voor scheepvaart en beheer voor kustverdediging;
- voorlichting en educatie, voorlichting aan bezoekers en gebruikers;
- monitoring, inspectie en handhaving. (Monitoren van bijvoorbeeld de kwaliteit van het zeewater of aantallen zeehonden. Handhaving van de scheepvaart- en visserijwetgeving; of bijvoorbeeld afspraken over zonerings.)

Elk van de partners in het RCW draagt bij aan de beleidsontwikkeling voor het Waddengebied vanuit de eigen taken en bevoegdheden. Voor de uitvoering van het beleid beschikt elke overheid over reguliere middelen. Waar mogelijk wordt samengewerkt bij de uitvoering, bijvoorbeeld door gecoördineerde vergunningverlening en op het gebied van de handhaving.

Er is bepleit niet alleen een helder beleidskader voor de Waddenzee te ontwikkelen, maar vooral ook om investeringen in natuur én economie van het Waddengebied mogelijk te maken. Het belangrijkste instrument daarvoor is het Waddenfonds, dat eind 2006 bij wet is ingesteld. In het Investeringsplan Waddenfonds zijn de bestedingsrichtlijnen daarvoor vastgelegd. Het Waddenfonds is nadrukkelijk bedoeld voor additionele investeringen in het Waddengebied

De projecten die voor financiering uit het Waddenfonds in aanmerking komen worden getoetst aan de volgende doelen:

- Het vergroten en versterken van de natuur- en landschapswaarden van het Waddengebied.
- Het verminderen of wegnemen van externe bedreigingen van de natuurlijke rijkdom van de Waddenzee.
- Het bevorderen van een duurzame economische ontwikkeling van regionale activiteiten in het Waddengebied en een substantiële transitie naar een duurzame energiehuishouding in het Waddengebied en de direct aangrenzende gebieden.
- Het ontwikkelen van een duurzame kennishuishouding ten aanzien van het Waddengebied.

Deze doelen zijn in het Uitvoeringsplan Waddenfonds als vervolg op het Investeringsplan uitgewerkt. Per onderdeel zijn de prioriteiten voor de eerste periode van vijf jaren aangegeven.

Vooraf projecten die het Waddengebied als geheel ten goede komen en die tot doel hebben zowel duurzame werkgelegenheid als natuur en landschap te versterken, worden financieel gesteund.

# 3

## De wadden in thema's

### 3.1 De opgaven voor de Wadden uitgewerkt

In dit hoofdstuk worden thema's behandeld op basis van het ontwikkelingsperspectief uit de Derde Nota Waddenzee in combinatie met de regionale en lokale plannen en wensen. Het geeft een overzicht van opgaven op lange termijn, analyses, kansen, koers, keuzes en agenda voor zover keuzes nu nog niet gemaakt kunnen worden.

De gewenste, samenhangende aanpak voor het Waddengebied leidt automatisch tot het rangschikken van alle opgaven uit het ontwikkelingsperspectief. Er zijn vier categorieën te onderscheiden:

- opgaven voor ecosysteem, habitat en soorten;
- opgaven voor klimaat en energie;
- opgaven voor landschap en cultuurhistorie;
- opgaven voor wonen, werken en recreëren.

Per categorie zijn door het RCW thema's benoemd die om uitwerking en uitvoering vragen.

Deze thema's hangen met elkaar en meestal met verschillende opgavencategorieën samen. Vaargeulen bijvoorbeeld hebben een relatie met het thema havenontwikkeling, maar ook met de opgaven voor een natuurlijke ontwikkeling van de morfologie van het waddensysteem. Het thema recreatie houdt verband met de natuurlijke kwaliteiten van het gebied, met de belevingsmogelijkheden, maar ook met de cultuurhistorische waarden en de gastvrijheid van de inwoners en ondernemers. Op hun beurt bepalen recreatie en toerisme weer mede de economische situatie en de leefbaarheid in het Waddengebied.

Om alle relaties en de samenhang recht te doen is een integrale benadering onontbeerlijk. Om het overzicht naar de toekomst helder te houden zijn per categorie opgaven en analyses beschreven en per thema kansen en koers beschreven.

Per opgavencategorie zijn ten slotte de gemaakte afspraken vastgelegd. Daar waar afspraken eenduidig gemaakt konden worden zijn ze als zodanig benoemd. Daar waar nog geen keuze gemaakt kan worden, is sprake van agendering. Onderwerpen die continu aandacht vergen zijn in de agenda opgenomen.

Bij de afspraken is aangegeven welke RCW-partners betrokken zijn bij de uitvoering. In het maatregelenplan, deel C van het B&O-plan, wordt per afspraak uitgewerkt wat de rol en de bijdrage zijn vanuit de eigen taken en bevoegdheden van de genoemde RCW-partners. Daar wordt tevens aangegeven welke maatschappelijke organisaties en overige overheden bij de afspraak en bij de uitvoering betrokken moeten worden en wat hun rol is.

Bij elke afspraak en elk agendaonderdeel is ten slotte aangegeven wanneer de uitvoering gereed dient te zijn.

Categorie	Ecosysteem, habitat en soorten	Klimaat en energie	Landschap en cultuurhistorie	Wonen, werken en recreëren
	- opgaven - analyses - afspraken - agenda	- opgaven - analyses - afspraken - agenda	- opgaven - analyses - afspraken - agenda	- opgaven - analyses - afspraken - agenda
Thema's	Geulen, platen en slikken en water	Klimaat	Bebouwing, hoogte en duisternis	Wonen
	Kwelders en duinen	Energie	Landschap en herkenbare historie	Havens
	Verbindingen tussen zoet en zout			Visserij
	Morfologie, vaargeulen, baggerwerk			Landbouw Recreatie en toerisme
	- kansen - koersen	- kansen - koersen	- kansen - koersen	- kansen - koersen



## 3.2 Opgaven voor ecosysteem, habitat en soorten

### 3.2.1 De opgaven op basis van de Derde Nota Waddenzee, de Watervisie Lauwersmeer en van de lokale en regionale plannen

- De dynamische processen hebben zoveel mogelijk de ruimte.
- De ecologische verbindingen met de aangrenzende gebieden zijn hersteld.
- De flora en fauna die bij het robuuste waddensysteem horen, zijn rijk en gevarieerd aanwezig en in hun voorwaarden voor voortbestaan is voorzien.
- In voedsel, rust en voortplantingsgebieden voor de fauna is voorzien.
- De waterkwaliteit is goed.
- Natuurlijke kwelders, mosselbanken en zeegrasvelden zijn in areaal gegroeid.

### 3.2.2 Ecosysteem, habitat en soorten: kern van de analyses

De zeestromingen en het bijbehorende transport van zand en slib langs de Noordzeekust zijn cruciaal voor het behoud van de Waddenzee als getijdengebied op de lange termijn. De dynamische processen en de verbindingen met andere gebieden stuiten op een aantal plaatsen letterlijk op de ingrepen van de mens: dijken, sluisen en vastgelegde duinenrijen. Dat beperkt de natuurlijke dynamiek en de verjonging. Vooral de dijken zijn barrières in de verbindingen tussen het zoete achterland en de zoute zee voor bijvoorbeeld de aal en de fint.

De Waddenzee is ondiep en wordt doorsneden door getijdengeulen. Van nature verplaatsen deze geulen zich, vullen zich op of ze verdiepen zich. Dit betekent soms een belemmering voor de scheepvaart, maar soms opent het nieuwe perspectieven en verbindingen. Ten behoeve van de scheepvaart en de verbindingen met de eilanden worden een aantal geulen regelmatig gebaggerd om de afgesproken diepte te waarborgen.

Het getij voert materiaal en voedsel naar de Waddenzee en is zo de motor die de verschillende onderdelen van het ecosysteem voedt. Zo kunnen bijvoorbeeld mosselbanken en kwelders zich ontwikkelen. Deze zijn op hun beurt weer van levensbelang voor andere onderdelen van het waddensysteem. De onderdelen van het waddensysteem grijpen allemaal in elkaar. Sommige onderdelen zijn echter beschadigd of staan onder druk door verlies aan areaal, grotere troebelheid of vervuiling. De samenhang in het systeem is op verschillende plaatsen verstoord. Het ontbreekt op een aantal locaties aan rust in en voor het waddenecosysteem. De Waddenzee kan haar kinderkamerfunctie voor sommige soorten niet goed vervullen.

Op dit moment zijn de kwelders en de duinen op de meeste plaatsen verouderd. De veroudering wordt onder andere in de hand gewerkt door een te geringe aanvoer van sediment. Er vindt te weinig vorming van nieuwe duinen en kwelders plaats. Het gevolg is dat vooral de kwelders aan het vasteland niet meer die rijke flora en fauna hebben die ze kunnen herbergen en hetzelfde geldt voor de duinen van de eilanden.

In de volgende deelparagrafen worden de kansen en de koers van de thema's geulen, platen, slikken en water, kwelders en duinen, zoet-zoutovergangen, morfologie en vaargeulen beschreven.

### 3.2.3 Geulen, platen, slikken en water

Geulen, platen, slikken en water vormen samen het natte wad.

#### Kansen

Een herstelde en gezonde Waddenzee biedt ruimte voor vogels om te voorzien in hun voedselbehoefte. Het geeft soorten de mogelijkheid om het gebied te benutten als kraam- en kinderkamer. Een rijke zee herbergt weer diverse soorten platvis en wellicht zelfs bruinvissen. Door een goede waterkwaliteit en een veel betere doorzichtigheid in de zomerperiode krijgen flora en fauna de ontwikkelingskansen die van nature horen bij dit waddensysteem. Mosselbanken en zeegrasvelden kunnen floreren. Een robuust waddensysteem heeft veerkracht, biedt bescherming en ruimte voor medegebruik. Bijvoorbeeld voor visserij en voor beleving van de natuur.

#### De koers

Om de natuurlijke processen hun functie te kunnen laten vervullen zoals het ontwikkelingsperspectief beoogt, worden de voorwaarden die daarvoor nodig zijn zoveel mogelijk in stand gehouden of hersteld, worden de belemmeringen voor die processen waar mogelijk weggenomen en wordt soms een handje geholpen om een proces weer op gang te brengen of het te versterken, waarbij een zo natuurlijk mogelijk systeem uitgangspunt blijft. Uiteindelijk zal dit ondermeer leiden tot een groter areaal aan en meer natuurlijke verspreiding en ontwikkeling van mosselbanken, Sabellaria-riffen en zeegrasvelden. Verstoring en aantasting van soorten en habitat worden voorkomen.

Als er kennishiaten zijn over de werking van het waddensysteem moeten die ingevuld worden, maar dat mag het treffen van herstelmaatregelen die goed werken, niet vertragen.

Om de benodigde goede waterkwaliteit, inclusief helderheid te realiseren, worden in het kader van de stroomgebiedbeheerplannen KRW diverse maatregelen uitgevoerd. En de maatregelen op basis van het beheerplan Natura 2000 dragen bij aan een gezonde Waddenzee.

Omdat er vanuit verschillende kaders en vanuit verschillende overheden en maatschappelijke organisaties gewerkt wordt aan herstel van het natte wad wordt daaruit gezamenlijk een integraal natuurherstelprogramma samengesteld.

### 3.2.4 Kwelders en duinen

#### Kansen

De kansen liggen in de eerste plaats in de notie dat een robuust waddenecosysteem, dat wordt gekenmerkt door natuurlijke processen en biodiversiteit, tegen een stootje kan en zo een duurzame basis biedt voor economische activiteiten. Daartoe zal het natuurlijk functionerende kwelderareaal worden vergroot door stelselmatig processen te bevorderen en ingrepen te verrichten. Voorts biedt de verjonging van duinen en kwelders de mogelijkheid om het areaal en de biodiversiteit van deze systemen op de langere duur te waarborgen en in te spelen op klimaatverandering. Met de vinger aan de pols en in nauwe samenwerking met de waterkeringbeheerders kunnen we de kennis over het toelaten van dynamiek toepassen. Uiteindelijk kan de dynamiek samen met toevoegingen aan de hoeveelheid zand in het duinsysteem, bijdragen aan de versterking van de kust en daardoor aan de veiligheid van de bewoners.

Kansen liggen er verder in de synergie die er zijn met andere thema's: toerisme, visserij en landbouw.

### **De koers**

In het duin- en kwelderbeheer worden natuurlijke processen benut. Door gebruik te maken van de natuurlijke dynamische processen wordt de verjonging en versterking van duinsystemen en het herstel van kwelders gerealiseerd.

De ideeën voor herstel van de natuurlijke dynamiek op onbewoonde uiteinden van de eilanden moeten eerst worden uitgewerkt. Terreinbeherende instanties zullen hierin, samen met andere betrokkenen, zoals bewoners en andere RCW-partners, het voortouw nemen.

Voor de kwelders wordt door de eigenaren en beheerders een vernieuwend herstelprogramma ontwikkeld. Hier horen ook de projecten tot verkweldering van voormalige landaanwinningswerken tot meer natuurlijke kwelders aan de vastelandszijde bij. De eilandkwelders worden waar nodig en passend binnen natuurdoelstellingen, hersteld.

### **3.2.5 Verbindingen tussen zoet en zout**

#### **Kansen**

Het herstel van de verbindingen tussen de zoete en de zoute milieus levert in de eerste plaats een forse winst op voor flora en fauna. Trekvisser, zoals de paling, komen na een lange reis niet voor een gesloten deur, zoals een dijk of een sluis. Voor vogels en specifieke plantensoorten creëert een zoet-zoutovergang bijvoorbeeld extra en nieuwe leefmilieus. Voor recreatie en toerisme biedt herstel van zoet-zoutverbindingen nieuwe perspectieven; mogelijkheden voor natuurbeleving kunnen bij het herstel meteen ingepast worden.

#### **De koers**

Het RCW ziet goede mogelijkheden voor diverse typen zoet-zoutovergangen - kleinere en grotere - ten behoeve van een zo natuurlijk mogelijke ontwikkeling van het ecosysteem. Hierbij moet gedacht worden aan buitendijkse en eilandkwelderkeken gevoed door zoet water van achter de dijk of uit de duinen tot overgangen met een estuariën karakter. Ook binnendijks zijn kleinere overgangen mogelijk. Deze maken deel uit van kleine aaneengeschakelde natuurgebieden. Deze natuurparels zijn van grote betekenis voor de wadvogels. De verbetering van de mogelijkheden voor vismigratie door vispassages en aanpassing van spuiregimes kan en moet een bijdrage leveren aan herstel van de natuur.

De Raad voor de Wadden heeft de verschillende typen, functies en concrete mogelijkheden voor zoet-zoutovergangen goed op de kaart gezet. Het RCW wil de hierin aan-

gegeven opties nader uitwerken. Van deze opties biedt binnen het stroomgebied van de Rijn het Lauwersmeer goede mogelijkheden voor een robuuste gradiënt. De Watervisie Lauwersmeer is de basis voor de verdere uitwerking.

Op andere plaatsen binnen dit stroomgebied liggen eveneens kansen, zoals bij de Afsluitdijk. Hier liggen goede mogelijkheden in combinatie met de noodzakelijke verbeteringen aan de Afsluitdijk en de aanleg van het nieuwe spuimiddel. Kansen moeten in combinatie met andere projecten eerst verder uitgewerkt worden. Voor het stroomgebied van de Eems lijkt de rivier zelf de beste kansen te bieden voor een echte estuariën overgang. Dit is een agendering voor de lange termijn voor de bilaterale samenwerking met Duitsland voor de Eems-Dollard. De mogelijkheid voor andere overgangen aan Nederlandse zijde in dit stroomgebied worden op termijn niet uitgesloten wanneer zich nieuwe kansen aandienen.

Voor andere typen en kleinschaliger overgangen moeten de alternatieven nog in beeld gebracht worden.

### **3.2.6 Morfologie, vaargeulen en baggerwerk**

#### **Kansen**

De morfologische processen zijn de motor van het waddensysteem. Daardoor vindt de aanvoer en verdeling van sediment naar geulen, platen en kwelders plaats. Door deze dynamische processen de ruimte te geven, kunnen eilanden, platen en kwelders bij een stijgende zeespiegel op niveau blijven. Daardoor krijgen de daar foeragerende en broedende vogels de kans om het hoofd boven water te houden. Natuurlijk aangroeiende platen bieden daarnaast aan specifieke (pionier)vegetaties vestigingskansen en dragen bij aan de kustveiligheid.

#### **De koers**

De natuurlijke ontwikkeling van geulen en platen staat centraal. Incidenteel kan in de natuurlijke ontwikkelingen van de geulen worden ingegrepen om de afgesproken bereikbaarheid van de havens en eilanden te waarborgen. Het sediment dat bij baggerwerk vrijkomt wordt zoveel mogelijk in het systeem gelaten.

Om zowel de natuurlijke ontwikkeling als de bereikbaarheid duurzaam recht te kunnen doen is het nodig om voortdurend alert te zijn op een goede afstemming tussen de schepen waarmee de (veer)verbindingen worden onderhouden en de ontwikkeling van het natuurlijk systeem.

### 3.2.7 Afspraken en agenda voor ecosysteem, habitat en soorten

#### Ecosysteem, habitat en soorten

Afspraken	Betrokkenen	Termijn
Samenstellen integraal natuurherstelprogramma natte wad op basis van ondermeer het beheerplan Natura 2000 en de deelstroomgebieden KRW	LNV, RWS	2010
Opstellen stroomgebiedbeheerplannen	RWS	2009
Opstellen beheerplan Waddengebied Natura 2000	RWS, LNV, provincies, gemeenten	2010
Uitwerken mogelijkheden dynamisch duinbeheer	Provincies, waterschappen, LNV en RWS	2011
Uitvoeren kwelderherstel projecten vasteland	RWS, provincies, LNV	2014
Beschermen habitat en soorten	LNV, RWS, provincies	2009
Herstelplan trekvisseren uitvoeren	Waterschappen, RWS	2010
Verbeteren regimes bestaande spuiwerken	RWS, waterschappen	2011
Opstellen plan van aanpak voor Lauwersmeer op basis watervisie Lauwersmeer.	Provincies, waterschappen, LNV, RWS	2010
Integrale verkenning effecten verdieping van vaargeulen	RWS	2010

Agenda	Betrokkenen	Termijn
Vorbereiden en uitvoeren pilots dynamiek eilandkwelders	RWS, provincies, gemeenten	2013
Concretiseren van het benutten van natuurlijke processen bij kustbeheer	RWS, waterschappen	2014
Onderzoeken mogelijkheden zoet-zoutovergang Afsluitdijk	RWS, LNV, provincies	2010
In kaart brengen mogelijkheden kleinere zoet-zoutovergangen	RWS, provincies waterschappen, LNV	2011
Onderzoeken mogelijkheden herstel van zoet- zoutovergang in rivier de Eems	RWS, LNV	2012
Concretiseren mogelijkheden innovatie watertransport, inclusief veerdiensten	EZ, provincies	2011



## 3.3 Opgaven voor klimaat en energie

### 3.3.1 De opgaven op basis van de Derde Nota Waddenzee, het Energieakkoord, het Ambitiemanifest en andere lokale en regionale plannen

- De Waddenzee is beschermd en behouden.
- De veiligheid van de bewoners is gewaarborgd.
- Het Waddengebied draagt bij aan een duurzame basis van de energiehuishouding en bespaart energie op alle fronten.

#### 3.2.1 Klimaat en energie: kern van de analyses

Het IPCC-rapport 2007 en de KNMI-scenario's 2006 gaan uit van klimaatverandering. Concreet verwacht men voor Nederland voor de komende eeuw gemiddeld hogere temperaturen, verandering in neerslagpatronen, een stijgende zeespiegel en meer weersextremen.

De dijken en duinen in het Waddengebied zullen het zwaarder te verduren krijgen ten gevolge van weersextremen en zeespiegelstijging. In de landelijke Kustnota's worden hier antwoorden op geformuleerd bijvoorbeeld in de vorm van dijkverzwaring. Een warmere Waddenzee kan betekenen dat bepaalde soorten verdwijnen en andere zich vestigen, daarbij kan verdringing van soorten optreden. Meer neerslag in meer

pieken heeft consequenties voor de afvoer van zoet water vanaf het land. Lozen onder vrij verval wordt moeilijker en het zoute milieu krijgt meer “zoete schokken” te verwerken. Door de zeespiegelstijging kunnen wadplaten verdrinken wanneer er onvolgende zand en slib wordt aangevoerd.

Vanuit het perspectief van eindigheid van de voorraad grondstoffen en vanwege de noodzakelijke reductie in CO<sup>2</sup>-uitstoot komt de druk om zuiniger om te gaan met energie en de energie die we gebruiken duurzaam op te wekken. “Think global, act local” is hier van toepassing. Om dat vorm te geven is een Noordelijk Energieakkoord afgesloten en hebben De Waddeneilanden een ambitie manifest opgesteld.

In de volgende deelparagrafen worden kansen en koers van de thema’s klimaat en energie beschreven.

### 3.3.3 Klimaat

#### Kansen

Door tijdig te anticiperen op de verwachte klimaatverandering kan de veiligheid van de bewoners gewaarborgd en de biodiversiteit van het Waddengebied behouden worden. Dat kan tegelijkertijd nieuwe ervaringen en kennis opleveren over kust en waterbeheer. Kennis die ook elders in de wereld nodig is. Onderzoek- en kennisinstutten kunnen hierdoor floreren. Tegelijkertijd kunnen er door het inspelen op een veranderend waterbeheer op het vasteland nieuwe mogelijkheden voor de landbouw en het natuurbeheer ontstaan.

#### De koers

Aanpassen en verdedigen zijn beide nodig om de klimaatverandering te hanteren.

Dat vergt soms extra ruimte en soms extra materiaal.

Dat geldt in de eerste plaats bij de bescherming tegen de zee: dijken en duinen die berekend te zijn op hun taak als primaire waterkering. Voor de versterking van de primaire dijken en keringen is via de ruimtelijke plannen ruimte gereserveerd. Via pilots met nieuwe methoden voor kustverdediging en dijkversterking wordt de kennis op dit terrein verder ontwikkeld. Onderzoek naar de mogelijkheden van bredere dijkzones en het (weer) inzetten van slaperdijken kan daar onderdeel van zijn. Via natuurlijke versterking van de duinen moet ook aan die zijde van het waddengebied voor adequate bescherming worden gezorgd. Daarvoor is voldoende aanvoer van zand door middel van suppletie nodig.

Soms kan de natuur ons helpen. Dynamisch duinbeheer bevordert robuustheid van de duinen. Kwelders vangen golven op die zich anders met volle kracht op de kust

kunnen storten. Dat kan eveneens gelden voor mosselbanken, riffen van (Japanse) oesters of andere schelpdieren en dichte velden van zeegras. De mogelijkheden en passendheid om met name deze “biobouwers” te benutten moeten verder onderzocht worden.

De andere dreiging van water komt vanuit het achterland. Daar spelen meerdere water vraagstukken, namelijk toename van piekafvoeren en vaker voorkomende periodes van droogte en verzilting. Daarom wordt er op watersysteemniveau geïnvesteerd. Bijvoorbeeld in het vergroten van de opslagcapaciteit van het zoete water. Voldoende spui- en gemaalcapaciteit moeten ervoor zorgen dat het water afgevoerd kan worden met een spuiregime dat “zoete schokken” voorkomt. Het tegengaan van verzilting in de landbouwgebieden achter de dijken – of het daarop anticiperen met bijvoorbeeld teelt van bepaalde gewassen - wordt bij deze maatregelen meegenomen.

### 3.3.4 Energie

#### Kansen

Via initiatieven, zoals Energy Valley kan Noord-Nederland uitgroeien tot een voorloper op het gebied van duurzame energie en innovatie, een cluster van nationale en internationale betekenis. Het Waddengebied maakt daar deel van uit en kan zich manifesteren als het groene dak van Energy Valley. Het Waddengebied is bij uitstek het gebied waar ontwikkeling van duurzame energie een prominente functie kan vervullen: de zorg voor natuur, de kwetsbaarheid van het gebied voor zeespiegelstijging, de ruimte in het gebied bieden hier goede uitgangspunten voor. Dit vormt inspiratie voor projecten op het gebied van energiebesparing op lokaal niveau.

Veel van de doelen uit het Energieakkoord moeten op gemeentelijk niveau worden gerealiseerd. In de dagelijkse praktijk laten uiteenlopende projecten in Noord-Nederland zien dat al forse energiebesparingen te realiseren zijn met de huidige technieken. Door onderzoek en innovatie te stimuleren worden nieuwe mogelijkheden ontwikkeld. Onder de vlag van het Energieakkoord wordt de uitwisseling van kennis en ervaring nadrukkelijk gestimuleerd. De vraagstukken ten aanzien van energie en duurzaamheid van gemeenten en provincies zijn vaak vergelijkbaar, de toepasbaarheid van oplossingen is vaak breed. Het gebruik maken van elkaars kennis en ervaring bespaart tijd en geld. Door samenwerking kunnen nieuwe projecten op het meest geëigende schaalniveau worden uitgevoerd.

#### De koers

De provincies, rijk en gemeenten hebben het Energieakkoord Noord-Nederland getekend om te komen tot een gerichte inzet op alle schaalniveaus voor de energiebespa-

ring in de gebouwde omgeving, duurzame energie, biobrandstoffen en duurzame mobiliteit, schone energie en kennis en innovatie.

Het eigene van het Waddengebied inspireert tot projecten over energiebesparing op lokaal niveau. De eilanden willen in 2020 op duurzame wijze volledig zelf kunnen voorzien in hun duurzame energie- en waterbehoefte.

Bij de ontwikkeling van methoden van duurzame energieopwekking wordt rekening gehouden met de specifieke waarden van het Waddengebied. Het open, weidse landschap, de werking van de getijden zijn waarden die gekoesterd en beschermd worden.

De rijksoverheid en de noordelijke provincies gaan deze kabinetsperiode intensief met elkaar samenwerken om eventuele knelpunten in de ruimtelijke ordening en energie-infrastructuur, bijvoorbeeld bij de uitbreiding van het leidingennetwerk voor gas en elektriciteit, weg te nemen. Door een gebundelde inzet van provinciaal en rijksbeleid moet het voor bedrijven en kennisinstellingen gemakkelijker worden om energieprojecten te realiseren. De inspanningen van de overheden zijn er deze kabinetsperiode op gericht energieprojecten van de grond te krijgen die aansluiten bij de sterke punten van het Energy Valley-gebied.



### 3.3.5 De afspraken en agenda voor klimaat en energie

#### Klimaat en energie

Afspraken	Betrokkenen	Termijn
Ruimte reserveren, specificeren en bestemmen voor dijkversterking	Provincies, gemeenten, waterschappen	2010
Uitvoeren pilots met nieuwe methoden kustbescherming	RWS, waterschappen	2012
Uitvoeren Energieakkoord	allen	

Agenda	Betrokkenen	Termijn
Inventariseren en implementeren mogelijkheden verbeteren spuiregimes	Waterschappen, RWS	2012
In beeld brengen voorwaarden en mogelijkheden "biobouwers"	LNV, RWS	2014
Initiëren lokale projecten voor energiebesparing en zelfvoorziening	Gemeenten, provincies, EZ	permanent

## 3.4 Opgaven voor landschap en cultuurhistorie

### 3.4.1 De opgaven op basis van de Derde Nota Waddenzee, Lancewadplan en de lokale en regionale plannen

- De kenmerkende landschappelijke kwaliteiten van het Waddengebied, waaronder weidsheid, open horizon en duisternis, zijn versterkt.
- De cultuurhistorische en archeologische elementen en structuren die bijdragen aan de identiteit van het gebied worden gekoesterd en zijn behouden.
- De kwaliteiten van landschap en cultuurhistorie zijn beleefbaar en te benutten.

### 3.4.2 Landschap en cultuur: kern van de analyses

Het landschap in het Waddengebied is binnen Nederland uniek qua schaal, aard en weidsheid. Stille en duisternis zijn ongrijpbare waarden, waarden die wel zichtbaar, hoorbaar (of juist niet) en beleefbaar zijn, maar niet gemakkelijk uit te drukken. Ze zijn in het Waddengebied nog aanwezig en groter dan op vele plaatsen elders. Ze horen bij het uitgestrekte Waddengebied dat merendeels één en dezelfde ononderbroken horizon heeft. Het zijn waarden die ons als mens nietig maken.

Cultuurhistorische elementen en structuren bieden samen zicht op een eeuwenoud proces, op het samenspel van mens en natuur in het cultuurlandschap. Dat samenspel vormt een essentieel onderdeel van de identiteit van het Waddengebied. Terpen en dijken horen evengoed bij de identiteit als zandplaten en stuivende duinen.

Het Waddengebied bevat een schat aan maritiem archeologisch erfgoed. De scheepswrakken rond de waddeneilanden zijn afkomstig uit vele eeuwen zeevaart. Erfgoed dat een belangrijke rol speelt in de identiteit van het gebied en dat, mede op basis van internationale verdragen, beheerd en behouden dient te worden.

Landschap en cultuurhistorie vormen in toenemende mate een trekpleister voor toeristen. Daarnaast zijn ze voor de eigen bewoners onderdeel van de identiteit van hun Waddengebied. Het is belangrijk om deze waarden te koesteren en benutten.

Het landschap en het culturele erfgoed van het Waddengebied is een rijke erfenis die het waard is om door te geven. Behouden en ontwikkelen van de identiteit en de verscheidenheid van landschap en cultuurhistorie als een samenhangend geheel is een gezamenlijke verantwoordelijkheid.

In de volgende deelparagrafen worden kansen en koers van de thema's bebouwing, hoogte en duisternis en landschap en herkenbare historie beschreven.

### 3.4.3 Bebouwing, hoogte en duisternis

#### Kansen

Een gezamenlijke strategie zorgt voor duidelijkheid ten aanzien van de ontwikkelingsmogelijkheden voor de stedelijke centra en havengerelateerde bebouwing.

Het biedt kansen aan het platteland om aantrekkelijk te zijn voor toerisme, maar ook als woon- en vestigingsgebied voor (kennisintensieve) bedrijven. Bedrijfsvestiging wordt mede gestuurd door de aantrekkelijkheid van een gebied om te wonen.

Ten slotte geeft het een streek zijn eigen identiteit, cement voor de samenleving, zeker als die door de eigen bevolking gekoesterd wordt.

Vermindering van lichtemissies zet aan tot energiebesparing en geeft impulsen aan innovatie op dit terrein en daarmee aan de economische ontwikkeling. Gerichte verlichting biedt uitzicht op vallende sterren en de melkweg.

#### De koers

Accentueer de verschillen. Dat is de kern van de strategie die het RCW voor het Waddengebied ten aanzien van de bebouwing ontwikkelt. De stad, de haven, de vuurtoren en de kerk mogen herkenbaar zijn: een herkenningspunt in de wijde ruimte. Het platteland blijft laag achter de dijk: gaaf in het historische landschap binnendijks, gaaf in de weidsheid van de wadden. In beeldkwaliteitplannen wordt, binnen de voorwaarden van de pkb Waddenzee, uitgewerkt hoe en waar bebouwing en bedrijvigheid zich in het waddenlandschap voegt of kwaliteit toevoegt. Waar mogelijk worden deze opgesteld in combinatie met bestemmingsplannen.

Met behulp van gebiedsgericht ontwerp sluit nieuwe bebouwing aan bij aanwezige

waarden. Verrommeling van het landschap wordt voorkomen en waar aanwezig opgeruimd.

Duisternis, bijna nergens in Nederland meer aanwezig, wordt gewaardeerd. In het Waddengebied behouden we de melkweg aan het firmament door toepassing van innovatieve techniek op het gebied van verlichting. Uitgangspunt hierbij is: gerichte verlichting, alleen waar en wanneer nodig.

### 3.4.4 Landschap en herkenbare historie

#### Kansen

De kansen voor verzilvering van de kernkwaliteiten van het gebied liggen in landbouw, natuurbehoud, sociaal-economische ontwikkeling én in het toeristisch-recreatieve product. Zij vormen de motor voor vele gebiedseigen initiatieven. Behoud door gebruik draagt ook bij aan de identiteit en leefbaarheid van het gebied. Bij het gebied passend, historisch medegebruik wordt gewaardeerd en is inspiratiebron. De verhalen van het landschap en de cultuurhistorie kunnen een plus bieden aan het gebiedsgerichte toerisme.

#### De koers

Het landschap en het culturele erfgoed van de Waddenzee is een rijke erfenis die doorgegeven dient te worden. Behoud en ontwikkelen van de identiteit en verscheidenheid van landschap en cultuurhistorie als een samenhangend geheel is een gezamenlijke verantwoordelijkheid. Deze wordt ingevuld door bewustwording van deze waarden te stimuleren, bescherming en gebruik te faciliteren, participatie van bevolking en organisaties te bevorderen en deze waarden te benutten en te verankeren in ruimtelijke beleidsplannen. In samenwerking met de partners van de trilaterale Waddenzeesamenwerking worden de aanbevelingen van Lancewadplan tot uitvoering gebracht. Deze aanbevelingen omvatten onder andere: toepassen juridische beschermingsinstrumenten, landschap en cultuurhistorie in ruimtelijke planvorming en integraal kustzone management opnemen, voorbeelden van goed beheer en behoud internationaal uitwisselen, maritiem archeologisch erfgoed beschermen en een monitoringstrategie ontwikkelen en uitvoeren.

Het landschap en de cultuurhistorie van het Waddengebied zijn "unique selling points". Activiteiten gericht op behoud, ontwikkeling en beleving van deze waarden worden gestimuleerd en geregisseerd. Om het landschap en de cultuurhistorie beleefbaar te maken wordt - vooral op het vasteland - de ontsluiting hiervan verbeterd. Er wordt een samenhangende marketing ontwikkeld. Daarbij worden de passende kleinschalige vormen van historisch medegebruik benut ten behoeve van recreatieve en educatieve doeleinden.

Het rijke archeologische archief van de Waddenzee wordt toegankelijk gemaakt. Archeologische vondsten spreken tot de verbeelding en versterken de nautische identiteit van de wadden. Door archeologisch onderzoek mee te laten liften met andere onderzoeken kan met een relatief geringe inspanning veel resultaten worden geboekt.

### 3.4.5 De afspraken en agenda voor landschap en cultuurhistorie

#### Landschap en cultuurhistorie

Afspraken	Betrokkenen	Termijn
Implementeren beschermingsbeleid landschap en cultuurhistorie (behoud door ontwikkeling) in RO en gebiedsgericht beleid	Provincies , gemeenten	2012
Opstellen landschapsonwikkelingsplannen	Provincies	2010
Opstellen beeldkwaliteitplannen	Provincies, gemeenten	2011
Verankeren beeldkwaliteitplannen in bestemmingsplannen	Gemeenten	2015
Opstellen plan van aanpak voor vervangen bestaande, vervuilende verlichting met innovatieve verlichtingstechnieken	EZ, gemeenten	2012
Inventariseren beschermingsmaatregelen ter behoud en bevordering stilte en duisternis	Gemeenten, VROM, provincies	2011
Lancewadplan aanbevelingen vertalen in concrete projecten	LNV, gemeenten, provincies	2010
Ontwikkelen marketingstrategie voor landschap en cultuurhistorie met oog op toerisme	Provincies, vasteland-gemeenten	2013

Agenda	Betrokkenen	Termijn
Ontwikkelen gebiedsgericht ontwerp	Gemeenten, provincies	permanent
Bevorderen innovatie verlichtingstechniek en benutten Waddengebied als inspiratiebron	EZ, gemeenten	2011
Uitvoeren beschermingsbeleid maritieme archeologische waarden	Provincies	permanent
Beleefbaar maken cultuurhistorische waarden en archeologische vondsten	Provincies	permanent



## 3.5 Wonen, werken en recreëren

### 3.5.1 De opgaven op basis van de Derde Nota Waddenzee en de lokale en regionale plannen

- Het Waddengebied is een gewaardeerd gebied voor duurzaam wonen.
- Duurzame economische bedrijvigheid rond en op de Waddenzee biedt de bevolking een welvarend bestaan.
- De Waddenzee wordt benut voor diverse vormen van duurzame visserij.
- De havens hebben zich duurzaam ontwikkeld, geënt op hun specifieke ligging.
- In het Waddengebied is toerisme duurzaam, het gebied biedt optimale mogelijkheden om natuur en landschap te beleven.

### 3.5.2 Wonen, werken en recreëren: kern van de analyses

In het Waddengebied wonen ruim een kwart miljoen mensen. Daarvan wonen er ongeveer twintigduizend op de eilanden, de anderen wonen allen op het vasteland. Ruimte is voor velen een belangrijke factor bij de bepaling van het woongenot, maar werkgelegenheid is voor veel mensen de meest bepalende factor om in een gebied te blijven of te vertrekken. Voor de groeiende groep 65-plussers ligt dit anders, evenals bijvoorbeeld voor mensen die hun werk vinden in verschillende takken van de creatieve en vrije sector zoals kunst, ontwerp en ICT. Voor hen is juist de ruimte en het landschap een belangrijke inspiratiebron en motief om het Waddengebied te verkiezen.

De industrie in het Waddengebied is voor een groot deel gekoppeld aan de vier grotere havens: Den Helder, Harlingen, Eemshaven en Delfzijl. De havens van Den Oever en Lauwersoog zijn merendeels op de visserij gericht. Meer dan de helft van de werkgelegenheid in het Waddengebied bevindt zich in de havensteden. In Den Helder loopt de werkgelegenheid terug ten gevolge van de inkrimping van de Koninklijke Marine, maar biedt de offshore nieuwe kansen. De Eemshaven ontwikkelt zich meer en meer als energiehaven. Naast de industrie die geconcentreerd is in de havensteden is er vrij veel bedrijvigheid in de kleinere kernen in het Waddengebied. Bedrijvigheid die zich op kleinere schaal afspeelt.

Dikwijls vormt de uitstraling van de bedrijvigheid in het landschap een knelpunt, bijvoorbeeld omdat daardoor de beleving van het gebied voor toeristen minder aantrekkelijk wordt.

De landbouw is van groot belang in het Waddengebied. De werkgelegenheid in de landbouw neemt af, maar is voor het gebied nog steeds van belang. Deze werkgelegenheid zit deels in de landbouw zelf en deels in de toeleverende en verwerkende bedrijven. Daarnaast is de landbouw van groot belang voor de uitstraling van het gebied. Zeker op vier van de vijf waddeneilanden is de landbouw mede drager van het cultuurlandschap. Ook vanuit dat oogpunt dient haar voortbestaan verzekerd te worden.

In het Waddengebied worden verschillende vormen van visserij bedreven: garnalenvisserij, schelpdiervisserij en visserij op rond- en platvis. Visserij is een vorm van medegebruik die van oudsher voorkomt in het gebied. Visserij en visverwerking zijn voor verschillende gemeenten rond de Waddenzee van economisch belang, vooral in de gemeenten Wieringen, Harlingen, Dongeradeel en De Marne.

Deze tak van bedrijvigheid is niet alleen onderdeel van de sociaal economische structuur, maar tevens van de belevingswaarde van het gebied. Visserij hoort bij dit gebied. Onderwerpen van onderzoek en discussie zijn: welke vormen van visserij, in welke mate en welke locatie zijn passend. Wat is duurzame visserij? Welke ontwikkelingen van technieken dragen bij aan verduurzaming van het totale palet aan visserijtakken?

Recreatie en toerisme zijn voor de waddeneilanden economisch gezien de belangrijkste sector en het is zaak om het marktaandeel in ieder geval vast te houden. Het beleid is vooral gericht op kwaliteitsverbetering, seizoensverlenging, het aantrekken van nieuwe doelgroepen en ontwikkelen van nieuwe vormen van toerisme. Op het vasteland is geen sprake van intensief toerisme. Op een aantal locaties is sprake van concentratie, bijvoorbeeld rond Lauwersoog en Wieringen. Een groeiend aantal toeristen is geïnteresseerd in de cultuurhistorische kwaliteiten van dit deel van het Waddengebied. In de regio is een toenemend besef van de aanwezige potentie voor ontwikkeling van toerisme.

Het aantal recreanten dat met een boot van de Waddenzee geniet is de afgelopen decennia aanzienlijk gegroeid. Dit blijkt onder andere uit een sterk toenemend aantal sluispassages. Om de waterrecreatie in goede banen te blijven leiden is eind 2007 het Convenant Vaarrecreatie Waddenzee afgesloten. Dit omvat afspraken met betrekking tot havens, voorlichting, zonering en handhaving.

Om de sociaal-economische positie van het Waddengebied te verbeteren is alle hensen aan dek nodig. Keuze voor alléén industriële ontwikkeling of alléén inzetten op kleinschaligheid of toerisme leidt daarbij tot verdere achteruitgang ten opzichte van de rest van Nederland.

In de volgende deelparagrafen worden kansen en koers van de thema's wonen, havenspecialisatie en samenwerking, visserij, landbouw en recreatie en toerisme beschreven.

### 3.5.3 Wonen

#### Kansen

Aantrekken van bedrijven is vanuit economisch oogpunt belangrijk voor het Waddengebied. De vestiging van bedrijven wordt steeds meer bepaald door de aantrekkelijkheid van een gebied voor werknemers en hun gezinnen. Ruimte en natuur zijn samen met sociale voorzieningen voornamelijk factoren.

Faciliteiten, zoals de beschikbaarheid van adequate infrastructuur en eigentijdse ICT-voorzieningen, dragen bij aan de aantrekkelijkheid en leefbaarheid. Juist voor de waddeneilanden is de beschikbaarheid van ICT een belangrijke factor voor het onderwijs en de toeristisch-recreatieve sector. Er dient nog behoorlijk geïnvesteerd te worden in de informatie- en communicatietechnologie.

Kennisinstituten zijn enerzijds van belang voor de leefbaarheid en kunnen anderzijds ook van belang zijn als aanjager voor hoogwaardige dienstverlening. De energiesector biedt daarbij nieuwe kansen, vooral nu er zo veel aandacht is voor hernieuwbare vormen van energie.

#### De koers

Naast het stimuleren van de landbouw en de macro-economie in de vier grote havens is de aandacht gericht op het ontwikkelen van de plattelandseconomie en de leefbaarheid van het Waddengebied. Een mooi landschap, gezonde natuur en een rijke cultuurhistorie zijn daarbij belangrijke pijlers.

Hierbij past het ontwikkelen van activiteiten gericht op gezondheid en bezinning, en de beleving van kunst- en cultuur. Een goed vestigings- en woonklimaat wordt mede

bevordert door toereikende vervoersmogelijkheden en voldoende scholingsfaciliteiten te creëren en de vestiging van kennisinstituten te stimuleren.

Het RCW verzorgt de afstemming tussen de regionale initiatieven, en waar wenselijk, de bundeling van programma's.

### 3.5.4 Havens

#### Kansen

De aantrekkingskracht van de havens kan worden vergroot door een heldere profilering van elk van de havens. Clusters van met elkaar verbonden bedrijven en gespecialiseerde toeleveranciers kunnen profiteren van de synergievoordelen door de gedeelde faciliteiten en diensten.

Een goede onderlinge samenwerking en specialisatie bieden kansen voor afstemming en samenwerking ten opzichte van Rotterdam, Emden en andere Noordzeehavens. Voor de overige waddenhavens liggen de kansen vooral in de visserij- en toerismesector.

#### De koers

De waddenhavens: Den Helder, Harlingen, Eemshaven en Delfzijl, opereren in een sterk concurrerende Noordwest-Europese markt. De havens moeten zich in deze markt sterker profileren door het analyseren en verder ontwikkelen van de eigen kracht. Uit samenwerking moet specialisatie en profilering groeien die de Nederlandse waddenhavens in staat stelt om gezamenlijk één concurrerend product in de markt te zetten. Deze samenwerking wordt door de overheden krachtig gestimuleerd. Dit biedt tevens ruimte om duurzaamheid als selling point te ontwikkelen.

De verschillende visserijhavens worden gestimuleerd om zich elk te specialiseren in verschillende sectoren van de visserij, waarbij geïntegreerde visserij<sup>1</sup> zo mogelijk vanuit iedere haven kan plaatsvinden.

De ontwikkeling van de veerhavens en havens voor de recreatievaart wordt gericht op verbetering van kwaliteit en veiligheid.

### 3.5.5 Visserij

#### Kansen

Een gezond, robuust waddensysteem biedt kansen voor verschillende vormen van visserij gebaseerd op de natuurlijke productie van het gebied. Door duurzaam te vissen kunnen visstand en bodemfauna zich herstellen en vervolgens op peil blijven.

De kansen om de werkgelegenheid te vergroten liggen onder andere in de geïntegreerde kustvisserij. Deze vorm van visserij kan een toegevoegde waarde creëren en

daardoor met geringere hoeveelheden per vissoort toch rendabel werken. Verkend wordt wat dit zo mogelijk vraagt van de vergunningensystematiek.

Andere kansen voor de visserijsector liggen in de binnendijkse aquacultuur. Bijvoorbeeld het binnendijs kweken van mosselen en kokkels in combinatie met het zoeken naar alternatieve bestemmingen voor verzilte gronden, ontwikkeling van hangcultures voor mosselzaadvissers, kweek van schelpdieren en de kweek van zeeperen en zagers. Verder kunnen innovatieve natuur- en milieuvriendelijke vormen van viskweek gestimuleerd worden. Door combinaties met de toeristische sector, via handel en horeca, worden ook lokale afzetmogelijkheden vergroot.

#### De koers

Duurzame visserij heeft toekomst. Certificering kan daarbij een extra waarborg zijn. Voor het Waddengebied betekent dat zowel duurzame schelpdiervisserij, als duurzame garnalervisserij. Maar ook ruimte voor andere duurzame visserijtakken, zoals geïntegreerde visserij en aquacultures. Duurzame visserij waarborgt het behoud en beheer van vis- en schelpdierbestanden en van bodemfauna. De Raad voor de Wadden heeft in haar advies "natuurlijk vissen op de Waddenzee" een voorzet gegeven voor een concreet samenhangend toekomstperspectief. De uitwerking en realisering van een dergelijk perspectief is een taak van overheden, bedrijfstak en maatschappelijke organisaties. Het RCW wil bevorderen dat dit integrale toekomstperspectief opgesteld wordt.

Om duurzame vis tegen de werkelijke waarde te kunnen verkopen kan ingezet worden op productie ten behoeve van de culinaire top. De visserijsector wordt aangespoord een marketingstrategie, eventueel met behulp van specifieke streeklabels, uit te werken.

### 3.5.6 Landbouw

#### Kansen

De landbouwsector opereert in een Europees krachtenveld en met voornamelijk Europese spelregels. Innovaties in de primaire landbouw, die de milieubelasting verminderen en de natuur versterken verdienen aandacht. In het Waddengebied kunnen nichemarkten worden ontwikkeld door specialisatie. Verbreding van het landbouwbedrijf met agrarisch natuur- en landschapsbeheer en agrotourisme biedt vooral op de waddeneilanden mogelijkheden. Ook het fenomeen zorgboerderij kan voor een aantal bedrijven perspectiefrijk zijn. Voor de landbouw op het vasteland liggen er daarnaast kansen in de teelt van nieuwe gewassen en schaalvergroting.

Verder wordt de agrarische sector uitgedaagd tot kansrijke combinaties tussen land-

bouw en natuurherstel, natuurontwikkeling en natuurbeleving, en tot initiatieven die vergroting en verbreding mogelijk maken van de productie. Ten slotte biedt de productie en verspreiding van streekgebonden producten kansen.

#### **De koers**

Op de eilanden moet de landbouwsector naast de agrarische productiefunctie, de functie van drager van landschap en natuur waarborgen. Dit kan door het leveren van inspanningen ten behoeve van natuur en landschap en agrarisch natuurbeheer. Voor het voortbestaan van de landbouw op de eilanden wordt productspecialisatie bijvoorbeeld door streekproducten aanbevolen. Daarnaast wordt verbreding van de landbouw door agrotourisme en het bieden van faciliteiten aan de zorgsector gestimuleerd.

Op het vasteland wordt de toepassing en ontwikkeling van nieuwe teelten en technieken door de betrokken overheden waar mogelijk gefaciliteerd. Dit gebeurt op een zodanige wijze dat de agrarische sector in toenemende mate eveneens kan participeren in beheer van natuur en landschap.

Landschappelijke inpassing van agrarische gebouwen wordt ondersteund door te faciliteren bij het uitwerken van landschappelijke ontwerpgegevens.

### **3.5.7 Recreatie en toerisme**

#### **Kansen**

Toerisme draagt bij aan het bestaansrecht voor diverse voorzieningen, zoals winkels en vervoersfaciliteiten. Op die manier draagt toerisme bij aan versterking van de leefbaarheid op het platteland.

De waddenkust heeft een eigen identiteit, gebaseerd op landschap, cultuur en rust. Een onverwachte kant van Nederland. Promotie van de recreatieve en toeristische mogelijkheden kan leiden naar groei in deze sector en groei in de aanleverende dienstensector. Het aanbod kan worden vergroot via combinatiearrangementen van het vasteland met de waddeneilanden waarin de beleving van de Waddenzee zelf (garnalenvissen, wadlopen, overtocht) een plek krijgt.

Kansen voor de toeristische ontwikkeling op de eilanden liggen vooral in de kwaliteitsverbetering en in het enthousiasmeren van nieuwe doelgroepen. Ook verbreding van het dienstenaanbod met bijvoorbeeld zorg-, kunst- en zingevingsaspecten kunnen het kwaliteitsaspect omhoog brengen.

Soms vraagt dat een groter ruimtebeslag. Streekeigen bouw en landschappelijke inpassing zijn daarbij vereist.

Verbetering van havens voor de recreatievaart uit oogpunt van kwaliteit en veiligheid vergroot de aantrekkelijkheid van de verschillende havenplaatsen. Voor de Waddenzee zelf kan gerichte voorlichting en handhaving bijdragen aan natuurbehoud en de belevingsmogelijkheden. Uitvoering van het Convenant Vaarrecreatie Waddenzee leidt tot meer kennis over natuurbescherming bij recreanten en bewerkstelligt draagvlak voor natuurvriendelijk gedrag. Het leidt tot ruimte voor havenontwikkeling en ruimte voor beleving van het gebied.

Bij de communicatie over natuur, landschap en cultuurhistorie in het Waddengebied kan de nautische cultuurhistorie beter benut worden; de Werelderfgoed status kan hier een impuls aan geven.

#### **De koers**

De waddenkust leent zich met haar bijzondere landschappelijke en cultuurhistorische waarden voor het toerisme. In de komende jaren worden deze waarden versterkt, beter beleefbaar en toegankelijk gemaakt. Voor ontwikkeling van dag- en routerecreatie (varend, lopend en fietsend) in het hele kustgebied wordt een plan van aanpak opgesteld en geïnvesteerd in infrastructuur en gezamenlijke promotie. Samenwerking tussen de recreatiesector van de waddeneilanden en de vaste wal wordt gestimuleerd, tenminste op het gebied van informatie en promotie.

Op de eilanden wordt vooral geïnvesteerd in kwaliteitsverbetering en productverbreding. In het gehele Waddengebied staat de ontwikkeling van duurzame vormen van recreatie centraal. Uitgangspunt hierbij is de natuurlijke draagkracht van het gebied. Door productverbreding worden andere doelgroepen aangetrokken. Vroegtijdig meedenken en faciliteren van ontwikkelingen en activiteiten in natuur en landschap en de stroomlijning van procedures is daarbij de insteek van de overheden. Communicatie over natuur en cultuur wordt versterkt, waarbij ingezet wordt op samenwerking tussen marktsector en non-profitsector.

Bij de vaarrecreatie zijn respectvolle beleving en bescherming van de natuur sleutelbegrippen. De in het Convenant Vaarrecreatie Waddenzee vastgelegde afspraken worden samen met de diverse betrokken organisaties uitgevoerd.

### 3.5.8 De afspraken en agenda van wonen, werken en recreëren

#### Wonen, werken en recreëren

Afspraken	Betrokkenen	Termijn
Verkenning mogelijkheden havenspecialisatie resulterend in plan van aanpak	Provincies, gemeenten	2010
Toekomstverkenning visserijhavens in relatie tot ontwikkelingen visserij	allen	2010
Uitvoeren Convenant Vaarecreatie allen 2010 Aanbrengen samenhang in voorlichting, educatie en handhaving	allen	2010
Vooronderzoek marketingstrategie visserijsector met oog op o.a. streeklabels en toerisme	Provincies	2011
Bevorderen /Tot stand brengen duurzame visserij LNV 2013 Stimuleren betrokkenheid landbouwsector bij natuur- en landschapsbeheer	Provincies	2013
Stimuleren experimenten met nieuwe landbouwtechnieken en -gewassen	Provincies, LNV	2013

Agenda	Betrokkenen	Termijn
Onderzoeken mogelijkheden agrotourisme	Provincies	2011
In beeld brengen mogelijkheden combinatie landbouw en zorgsector	Gemeenten, provincies	2011
In beeld brengen mogelijkheden zilte teelten		2011
Opstellen plan van aanpak recreatieve & toeristische ontwikkeling kustgebied	gemeenten	2010
Bundelen van krachten ten aanzien van promotie en marketingvoor toerisme voor het gehele Waddengebied	Vastelandsgemeenten, provincies	2010
Behouden en bevorderen leefbaarheid door investeringen in vervoer en onderwijs	VROM, provincies, gemeenten	permanent
Actief aantrekken kennisinstituten gericht en geënt op Waddengebied	Provincies	permanent

Agenda	Betrokkenen	Termijn
Bevorderen synergie tussen kennisinstituten	VROM	permanent
Duurzaam bouwen en renoveren	VROM, gemeenten	permanent
Stimuleren behoud en verbetering kwaliteit toeristische voorzieningen met oog voor nieuwe doelgroepen	Gemeenten, provincies	permanent
Verkennen kansen mogelijke Werelderfgoedstatus	Gemeenten, provincies, LNV	2008-2010

# 4

## Uitvoering



In het maatregelprogramma, deel C van het Beheer- en Ontwikkelingsplan Waddengebied, worden de concrete maatregelen beschreven waardoor de in hoofdstuk drie beschreven koers en afspraken worden gerealiseerd. In dit maatregelenprogramma staan ook de activiteiten en projecten die uit deel B voortkomen.

De overheid heeft verschillende verantwoordelijkheden en vervult verschillende rollen in beleidsontwikkeling en –uitvoering. Waar zij in het ene geval een wettelijke bevoegdheid en taak heeft zoals vergunningverlening en handhaving, heeft zij in andere gevallen vooral een faciliterende of stimulerende taak en rol. Naast de overheden zijn er tal van andere maatschappelijke organisaties met een taak en rol in en voor het Waddengebied actief. Zo hebben bijvoorbeeld de beheerders van natuurgebieden een verantwoordelijkheid voor het realiseren en beschermen van natuur en hebben de havenbeheerders een taak in het realiseren van een bloeiende haven.

In het maatregelenprogramma wordt per maatregel ieders verantwoordelijkheid en bijdrage uitgewerkt. De directe verantwoordelijkheid voor de concrete uitvoering van een maatregel berust meestal bij één van de betrokkenen, dat neemt niet weg dat de uitvoering in goede samenspraak en samenwerking gedaan moet worden.

Bij de uitvoering zijn een aantal algemene aspecten van belang. Deze worden hierna benoemd.

### 4.1 Vergunningverlening

Voor diverse activiteiten is vanzelfsprekend ook in het Waddengebied een vergunning vereist. In een aantal gevallen is er voor een activiteit meer dan één vergunning nodig, waarbij dan meerdere overheden betrokken zijn. Elke overheid heeft daarbij haar eigen bevoegdheden.

Ten behoeve van een vlotte overzichtelijke procedure, voor zowel de vergunningaanvrager als andere belanghebbenden, is coördinatie en samenwerking noodzakelijk. De nieuwe Wet op de ruimtelijke ordening biedt mogelijkheden voor de coördinatie bij de realisering van het ruimtelijke beleid. Ook bij diverse milieuwetgevingen is coördinatie door een van de betrokken overheden aan de orde. In de Derde Nota Waddenzee heeft het Rijk bepaald dat onderzocht moet worden of het mogelijk is één loket voor de vergunningverlening in te richten. Dit gebeurt met de betrokken overheden. Een eerste stap in de inrichting van één loket is het, onder regie van het RCW, uitbreiden van de al bestaande coördinatie tot een groene golf voor vergunningverlening.

#### Vergunningverlening

Afspraken	Betrokkenen	Termijn
Onderzoek mogelijkheden 1 loket	VROM	2012
Versterking coördinatie vergunningverlening in lijn omgevingsvergunning	allen	2013

## 4■2 Voorlichting en educatie

In een uniek en onovertroffen Nederlands natuurgebied als het Waddengebied mag worden verwacht dat voorlichting en educatie over de natuur van hoog niveau is. In lijn met het groene profiel van het Waddengebied en het ontwikkelingsperspectief van natuurvriendelijke recreatie, krijgt de natuurvoorlichting een stevige impuls, met daarbij specifiek aandacht voor de jeugd. Beheerders en handhavers ontwikkelen gezamenlijke activiteiten. Waddencentra moderniseren en werken samen. De mogelijke Werelderfgoed-status van de Waddenzee is een extra argument voor deze kwaliteitsversterking.

Om deze kwaliteitsversterking tot een succes te maken is een goede samenwerking tussen de diverse centra een voorwaarde. De terreinbeheerders hebben nadrukkelijk een rol in de voorlichting. Tevens ligt hier zeker een taak voor de aanbieders van accommodaties in de recreatiesector en voor de overheden met hun gezamenlijke communicatie onder andere via [www.waddenzee.nl](http://www.waddenzee.nl).

Een gezamenlijke en samenhangende visie op de inzet van voorlichting, educatie en gastheerschap, geeft richting aan de samenwerking van alle betrokkenen en de inzet van bezoekerscentra. Hierbij wordt tevens de relatie met de handhaving betrokken.

### Voorlichting en educatie

Afspraken	Betrokkenen	Termijn
Ontwikkelen gezamenlijke visie inzet voorlichting, educatie, gastheerschap, waddencentra	Allen	2011

## 4■3 Handhaving en inspectie

Essentiële voorwaarde voor het welslagen van het Waddenzeebeleid is een goede handhaving. Dit wordt vaak gezien als sluitstuk van regelgeving, vergunningverlening en voorlichting. De handhaving wordt - gecoördineerd door het RCW - ter hand genomen op basis van een jaarlijks op te stellen Handhavingsprogramma Waddenzee. Uitgangspunten zijn de drie handhavingsprincipes: pro-actief, preventief en repressief. De handhavingsonderwerpen voor de Waddenzee vloeien voort uit het B&O-plan en uit de regelmatig te herhalen omgevingsanalyse. Omdat er meerdere partijen betrokken zijn bij de privaatrechtelijke, bestuurlijke en strafrechtelijke handhaving op de

Waddenzee zijn de verschillende beleidsdoelen voor de handhavingsamenwerking beschreven in het Handhavingsprogramma Waddenzee. Uitgangspunt: maximaal effectieve en efficiënte handhaving.

De zeer uiteenlopende vormen van wet- en regelgeving worden gehandhaafd door diverse instanties met verschillende bevoegdheden die veelal zeer specifieke deskundigheden vereisen. Daarom is door het RCW een handhavingsoverleg ingesteld. Er wordt gewerkt aan de versterking van de samenwerking tussen diensten met een inspectie-, een toezichts- en een opsporingstaak op de Waddenzee. Hier wordt ook het toezicht van terreinbeheerders bij betrokken. Het doel van dit overleg is handhavingsacties optimaal op elkaar af te stemmen.

### Handhaving

Afspraken	Betrokkenen	Termijn
Versterking samenwerking handhaving	Provincies, RWS, LNV	2010

## 4■4 Beheer

De Beheerraad Waddengebied is eind 2006 op basis van de Derde Nota Waddenzee ingesteld en heeft als taak de afstemming tussen en efficiency van het (natuur)beheer door alle beheerders te vergroten, zodat het gebied als één gebied beheerd wordt. Dit betekent dat een heldere relatie gelegd moet worden tussen het beleid voor natuur en de feitelijke uitvoering van de beheerders. De rol van de Beheerraad is adviseren, signaleren, agenderen en onderling afspraken maken, in het bijzonder op het terrein van het natuurbeheer op de Waddenzee. Het doel van de Beheerraad is te komen tot een Waddenzeedekkend beheer. De relatie en interactie met het beheer van de aan de Waddenzee grenzende natuurgebieden wordt daarbij betrokken.

Daarnaast worden de terreinbeheerders via deze raad betrokken bij het werk van het RCW. Door verbetering van de samenwerking met deze organisaties benut het RCW meer kennis bij haar werkzaamheden en wordt het draagvlak voor het waddenbeleid vergroot.

### Beheer

Afspraken	Betrokkenen	Termijn
Samenstelling integraal natuurherstelprogramma begeleiden	Beheerraad	2010

## 4■5 Veiligheid

Het Coördinatieplan Rampenbestrijding Waddengebied (CRW) is opgesteld in opdracht van het RCW, omdat bij de bestrijding veel diensten en organisaties betrokken zijn en het Waddengebied meerdere provincies en gemeenten omvat. Momenteel worden, op initiatief van het rijk, veiligheidsregio's ingesteld. Doel hiervan is een betere samenwerking van rode (brandweer), witte (ziekenvervoer) en blauwe (politie) diensten te realiseren. Het is belangrijk dat het Waddengebied in dit verband als één geheel wordt beschouwd.

Het RCW zal bevorderen dat de invoering van deze veiligheidsregio's in lijn met de koers van het CRW tot stand komt.

### Veiligheid

Afspraken	Betrokkenen	Termijn
Actueel houden CRW	RCW	
Begeleiden invoering veiligheidsregio's	Gemeenten, provincies, RWS	2009

## 4■6 Onderzoek

Verschillende afspraken in de voorgaande paragrafen vergen onderzoek voordat tot uitwerking of uitvoering overgegaan wordt. Hoewel er veel kennis over het waddeneecosysteem bekend is, ontbreekt het soms aan een eenduidige onderzoeksvraag of specifiek gedefinieerde situatie. Ook de relatie tussen enerzijds sociaal-economische vraagstukken en anderzijds ecologische of landschappelijke vraagstukken behoeft soms nader onderzoek om kansen in realiteit om te zetten.

Voor dit onderzoek zullen verschillende budgetten aangewend moeten worden, uiteenlopend van privaat tot publiek en van regulier tot additioneel. Afstemming, samenwerking en toegankelijkheid zijn sleutels tot succes.

### Onderzoek

Afspraken	Betrokkenen	Termijn
-----------	-------------	---------



# Colofon

Regionaal College Waddengebied (RCW)  
juni 2008

Het RCW is het bestuurlijk overleg tussen regionale bestuurders en rijksvertegenwoordigers in het Waddengebied. In het RCW zijn alle waddenoverheden vertegenwoordigd: achttien gemeenten, drie provincies, vier waterschappen en vijf ministeries. Het RCW heeft een coördinerende taak bijvoorbeeld voor de handhaving van wet en regelgeving. In het RCW kunnen alle zaken die samenhangen met de Waddenzee aan de orde worden gesteld, ook internationale zaken zoals de samenwerking met Duitsland en Denemarken voor de Waddenzee.

In het RCW werken rijk, provincies, gemeenten en waterschappen samen aan de uitwerking van de strategische hoofdlijnen van het Waddenzeebeleid. In het Beheer- & Ontwikkelingsplan Waddengebied "Léven in de Wadden" zijn daarvoor de gezamenlijke ambitie, koers, afspraken en agenda neergelegd.

Voor meer informatie over "Léven in de Wadden" kunt u contact opnemen met het RCW secretariaat telefoon 058-2339010 of via [info@rcw.waddenzee.nl](mailto:info@rcw.waddenzee.nl). Dit plan is ook te raadplegen via [www.waddenzee.nl](http://www.waddenzee.nl)

*Vormgeving en drukwerk*  
Provincie Fryslân

*Fotografie*  
Annemarie Hoogwoud,  
Klaas Kruijer,  
Annelies Ruesink,  
Wilfried Walta

